

MARSEILLE : 38 STRUCTURES REJOIGNENT COCO VELTEN

Coco Velten à Marseille est une expérimentation initiée par la Préfecture de Région, qui consiste à utiliser un bâtiment public vacant pour créer temporairement de l'accueil d'urgence, encourager l'entrepreneuriat et contribuer aux dynamiques locales. 38 structures ont été retenues pour participer à ce projet temporaire.

Coco Velten à Marseille est une expérimentation initiée par la Préfecture de Région, qui consiste à utiliser un bâtiment public vacant pour créer temporairement de l'hébergement social, encourager l'entrepreneuriat et contribuer aux dynamiques locales. 38 structures ont été retenues pour participer à ce projet temporaire.

Coco Velten prend place dans des locaux de 4 000 m² situés à l'interface de la Porte d'Aix avec le quartier Belsunce. Confié à l'association Yes We Camp, en partenariat avec Plateau Urbain et GROUPE SOS Solidarités, le projet permet d'accueillir et d'abriter 80 personnes, une cantine, plusieurs espaces d'activité culturelle, et 1 200 m² d'espace de travail dans un esprit de coopération.

L'attribution de ces espaces de travail a été réalisée via un appel à candidatures. 92 structures ont répondu en proposant d'occuper une ou plusieurs pièces du bâtiment, soit 3 200 m² demandés. Cette forte participation témoigne du dynamisme des acteurs locaux et du désir de voir se multiplier ce type de démarches sur le territoire marseillais.

Un comité de sélection réunissant les trois structures porteuses du projet a instruit toutes ces propositions, rencontré les candidats et travaillé au choix des premiers occupants. Les critères de sélection étaient multiples : le jury s'est attaché à regarder la complémentarité

entre les structures, leurs besoins en locaux, ou encore leurs volontés d'implication dans le quartier et dans les espaces communs du bâtiment.

38 structures ont été sélectionnées, et participeront à cette expérience de trois ans. Beaucoup sont déjà implantées de longue date à Marseille, comme Ancrages ou l'association d'éducation populaire Peuple et Culture Marseille, quand d'autres sont en phase de démarrage ou se sont créées dans l'élan du projet. Porteur d'une ambition d'intérêt général, Coco Velten accueille de nombreux projets solidaires : Simon de Cyrène, Bureau d'orientation des artistes exilés ou le Carillon se consacrent ainsi aux causes du handicap, de l'inclusion et de la lutte contre le sans-abrisme. Au-delà des occupants permanents, de nombreux partenariats sont en cours de développement avec des organismes de Belsunce ou d'ailleurs à Marseille pour leur ouvrir les espaces intérieurs du bâtiment et leur permettre de venir prendre part et renforcer la dynamique collective.

Projet engagé, Coco Velten a une dimension d'expérimentation sociétale, en écho au souhait de nombreux porteurs de projet de rejoindre un lieu mixte, dynamique et ancré dans son quartier. La création culturelle et artisanale y est largement représentée, au croisement du design, des arts vivants, du textile, de la céramique... voire de la torréfaction de café !

Équipe de pilotage

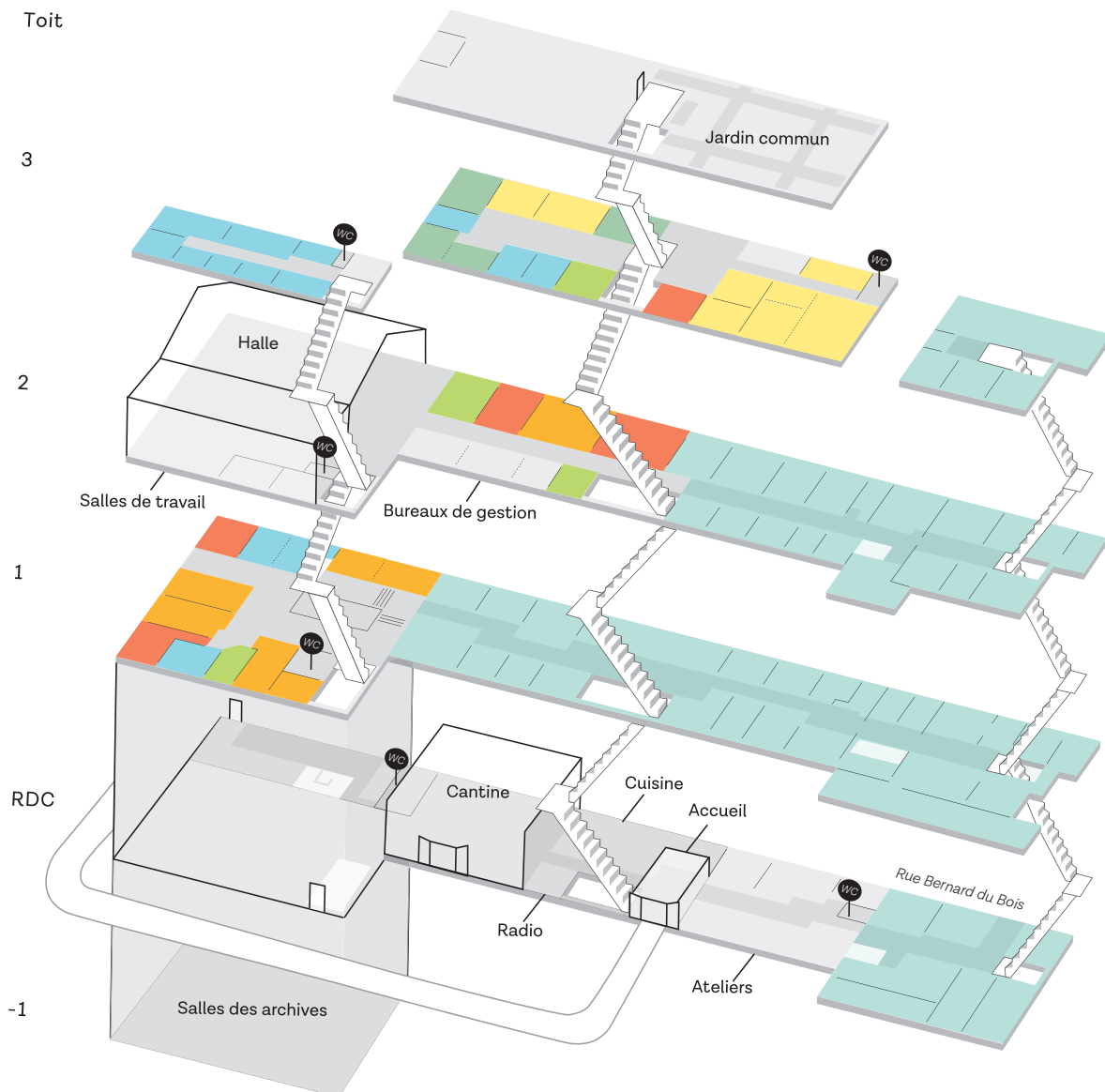
Sophia Daoud - Yes We Camp

Océane Vilbert - Plateau Urbain

Erick-Noël Damagnez - GROUPE SOS Solidarités

Contact

bonjour@cocovelten.org



Les structures

- Social
- Arts et spectacles
- Audiovisuel / Design
- Médiation / Citoyenneté
- Artisanat
- Environnement / Habitat

- Espaces communs
- Hébergements

LES 38 STRUCTURES

ARTISANAT

Atelier de torréfaction
Klima Intérieurs
Ateliers Boucaran
Atelier de céramique partagé
Azur

ARTS ET SPECTACLES

Alban de Chateaufvieux
Le Bazar Palace
Les Petits Labos
Olivier Sarrazin
Parallèle
VOST

AUDIOVISUEL
DESIGN

Ça va faire du bruit
Crisscross.studio
Double Neuf
L'orage
La Maison Du Sensible :
Société Du Sensible
Les Six Patates
Radio BAM
Tabasco Vidéo
Zaperoco

ENVIRONNEMENT
HABITAT

Air Climat
Atelier Aïno
làBO
Le Tamis

MÉDIATION
CITOYENNETÉ

Eludi
Ancrages
Armada Pacalo?
BECAUSE U ART
Europart
Pensons le Matin
Peuple et Culture
Marseille
Sozinho

SOCIAL

Bureau d'orientation
des artistes exilés
Droit à l'hygiène
MARSS
Le Cabanon de Simon
Le Carillon Marseille
Mom'Sud

France Inter - L'urbanisme demain

Olivier Marin -

<https://www.franceinter.fr/emissions/l-urbanisme-demain/l-urbanisme-demain-29-mai-2021>

Lieu de vie d'accueil, de services de proximité, d'échanges culturels, où se mêlent les générations... la résidence Coco Velten, au centre de Marseille, est un exemple d'urbanisme éphémère qui va au-delà de l'expérience communautaire.



Coco Velten : une colocation géante sociale et solidaire © Yes We Camp

C'est une colocation géante, sociale et solidaire. Coco, c'est le nom donné aux résidents de l'ancien bâtiment de la direction des Routes à Marseille. C'est un bâtiment situé sur l'îlot Velten, près de la gare Saint Charles. Bâtiment d'une surface de **4000 m²** qui doit être réhabilité. **Plutôt que de rester vide en partie pendant trois ans... il est devenu un lieu d'accueil temporaire.**



Le toit terrasse de Coco Velten. / Yes We Camp

Un lieu hybride. Foyer d'hébergement pour **80** personnes, il offre aussi des espaces de travail à une **quarantaine d'associations**. Des **ateliers-bureaux**. Pour des artistes, des artisans, des start-up. Il y a même une web radio. Sans oublier un gymnase transformé en salle de spectacles, un toit terrasse pépinière et une cantine restaurant.

C'est cela que l'on appelle l'urbanisme éphémère ?

Oui. Ce bâtiment qui appartient à l'Etat est en cours de rachat par la Ville. La procédure doit se terminer fin 2021. Plutôt que de laisser ces espaces vacants, la Préfecture a donné son feu vert pour la réalisation de ce projet temporaire avec des fonctions sociales, économiques et culturelles.

Suite à un appel à candidature, le projet est piloté / animé par le groupe **SOS solidarités**, la coopérative **Plateau Urbain**, et

l'association **Yes We Camp**. L'expérience est plutôt positive....
Antoine Plane, directeur de Yes We Camp :

On a mis en valeur un patrimoine vacant de l'Etat et on l'a entretenu. C'est devenu un pôle de solidarité, de mixité et de rencontres. C'est un équipement au service de son quartier qui a servi de plateforme, qui a servi de rencontres, qui coordonne des événements qui dépassent son enceinte et l'on a un rayonnement à l'échelle métropolitaine, voire au-delà.

L'expérience doit prendre fin le 31 décembre 2021. En attendant, au-delà de l'hébergement, Coco Velten est un **espace ouvert à tous les publics**, connecté aux **voisins de quartier**. Durant le confinement, le restaurant est même devenu un **centre de production alimentaire**. Il a fallu être créatif et réactif. Sophia Daoud, coordinatrice de Coco Velten

Avec notre cantine, on s'est adapté. On s'est tourné vers de l'aide alimentaire en s'ajoutant à un réseau déjà présent qui s'appelle "Appel Voisins 13001" et qui travaillait déjà sur le programme d'aide alimentaire dans le quartier. Nous avons participé à la coordination de ce projet-là. On a préparé des colis pour les familles du quartier, cuisiné des repas pour des personnes hébergées ou dans la rue en maraude.



Bonjour ici c'est l'accueil, panier repas durant le confinement. / Yes We Camp

Faire preuve de solidarité, **transformer les espaces vacants en espaces commun**, vivants... C'est à travers l'exemple de Coco Velten – comme l'a été à Paris celui des Grands Voisins - que peut aussi se faire - collectivement - la fabrique de la ville.

Notre leitmotiv c'est vraiment s'emparer de tout ce qui est disponible pour imaginer le monde de demain. Comment imaginer un monde qui est frugal, qui coûte peu en construction, écologique, dans lequel on lutte contre l'isolement social et l'individualisme. Et donc dans chacun des sites, chaque projet que l'on mène, c'est avant tout des expérimentations d'un monde que l'on juge souhaitable à venir.

Plusieurs opérations de ce type se développent un peu partout en France. Pour un urbanisme éphémère - mais qui répond à un réel besoin, qui permet d'héberger, de tisser des liens, de travailler, d'exposer en lien avec un quartier. C'est une nouvelle manière de cohabiter.



Les commandes de repas Coco Velten. / Yes We Camp

Une belle aventure humaine pour un projet d'aménagement urbain, social et solidaire.

Aller plus loin

- Le site de [Coco Velten](#)
- L'association [Yes We Camp](#)
- [Plateau urbain](#), coopérative d'urbanisme transitoire
- Groupe [SOS Solidarités](#)

Communiqué de presse

25 mai 2021

Coco Velten, déjà 2 ans !

À l'initiative du Lab Zéro (laboratoire d'innovation en politique publique), Coco Velten est le résultat d'un pari pris en 2018 par la Préfecture des Bouches-du-Rhône avec Yes We Camp, rapidement rejoints par la coopérative Plateau Urbain et le Groupe SOS Solidarités pour y mener une expérimentation de trois ans. Son but : valoriser le patrimoine foncier vacant de l'État, en y développant des projets d'innovation à haute valeur ajoutée sociétale.

La lutte contre l'exclusion et l'expérimentation de nouvelles manières de cohabiter sont au cœur du projet. Coco Velten est lieu hybride, un "tiers-lieu" où sont hébergées 80 personnes en résidence hôtelière à vocation sociale ; où 40 associations, artisans et entrepreneurs sociaux disposent de leur espace de travail ; où des espaces communs proposent une programmation alliant hospitalité et créativité - comme le toit-terrasse, la Cantine sociale, les Archives et la Halle, lieux de création artistique.

Voilà plus de deux ans que Coco Velten a ouvert ses portes au public. Derrière ce pari, plusieurs intentions : démontrer qu'un centre d'hébergement social a droit de cité en coeur de ville ; qu'un équipement de quartier, qui n'est pas une bibliothèque publique ou une école, peut aussi remplir des fonctions d'apprentissage et de rencontre, tout en accueillant les implications citoyennes, faisant plateforme ; qu'en centre-ville peuvent exister des espaces ouverts à tous.tes où il est possible de venir se reposer sans obligation de consommer.

L'expérimentation a porté ses fruits. Le patrimoine a été entretenu, préservé et valorisé. En deux ans, 135 personnes ont été logées au sein de la résidence sociale, 55 ateliers-bureaux accueillis, 32 220 repas servis à des personnes sans domicile fixe du quartier, 261 évènements culturels et artistiques gratuits co-organisés, 700 plantes ont contribué à végétaliser le quartier. Ces éléments ont fait l'objet d'une évaluation, et sont détaillés dans un "Point d'étape" qui sera présenté le 25 mai à l'occasion d'une conférence de presse.

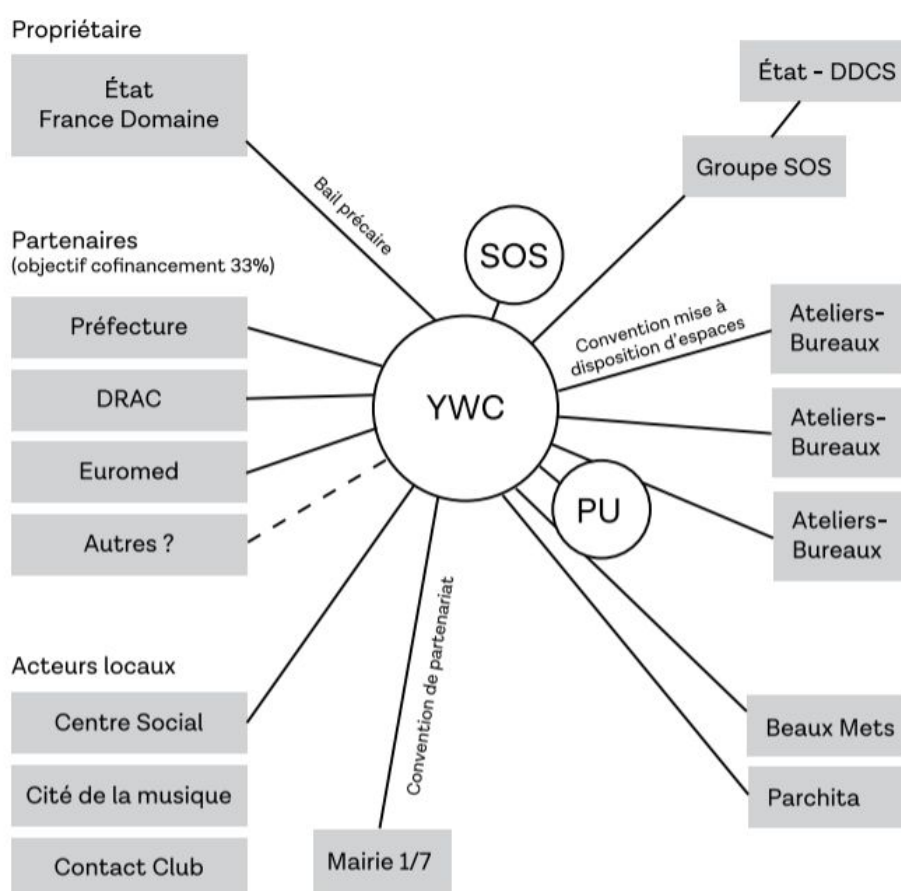
Au-delà de ces chiffres, les rencontres et les synergies collectives développées par les Cocos ne sont pas quantifiables, mais ont un impact durable pour le territoire. Coco Velten est devenu un outil implanté dans son quartier, porteur d'animation culturelle, réactif en situation de crise. En dépit d'une activité économique très réduite depuis mars 2020, la cantine a par exemple su se réinventer en se mettant au service de son quartier, pour la lutte contre la précarité alimentaire.

Prévue jusqu'au 31 décembre 2021, la convention d'occupation temporaire arrive bientôt à son terme. L'écosystème de Coco Velten est prêt à continuer l'expérimentation et faire perdurer les dynamiques qui y ont été engagées.

1.2 Montage juridique

Le dispositif juridique choisi consiste à choisir un opérateur de projet principal, qui porte la responsabilité du projet, et qui centralise les conventionnements :

- Convention de mise à disposition du bâtiment : Yes We Camp / France Domaine,
- Conventions de mise à disposition de sous-espaces : YWC / SOS + YWC / Ateliers-bureaux,
- Conventions de financements : YWC / Financeurs,
- Conventions de partenariat pour gestion de projet : YWC / Plateau Urbain + YWC / SOS,
- Convention de partenariat pour usages de l'îlot Velten : YWC / Mairie du 1/7,
- Conventions pour partenariats techniques : YWC : CCO Velten.



1.3 Modèle économique et budget 2018-2021

Principes de montage budgétaire :

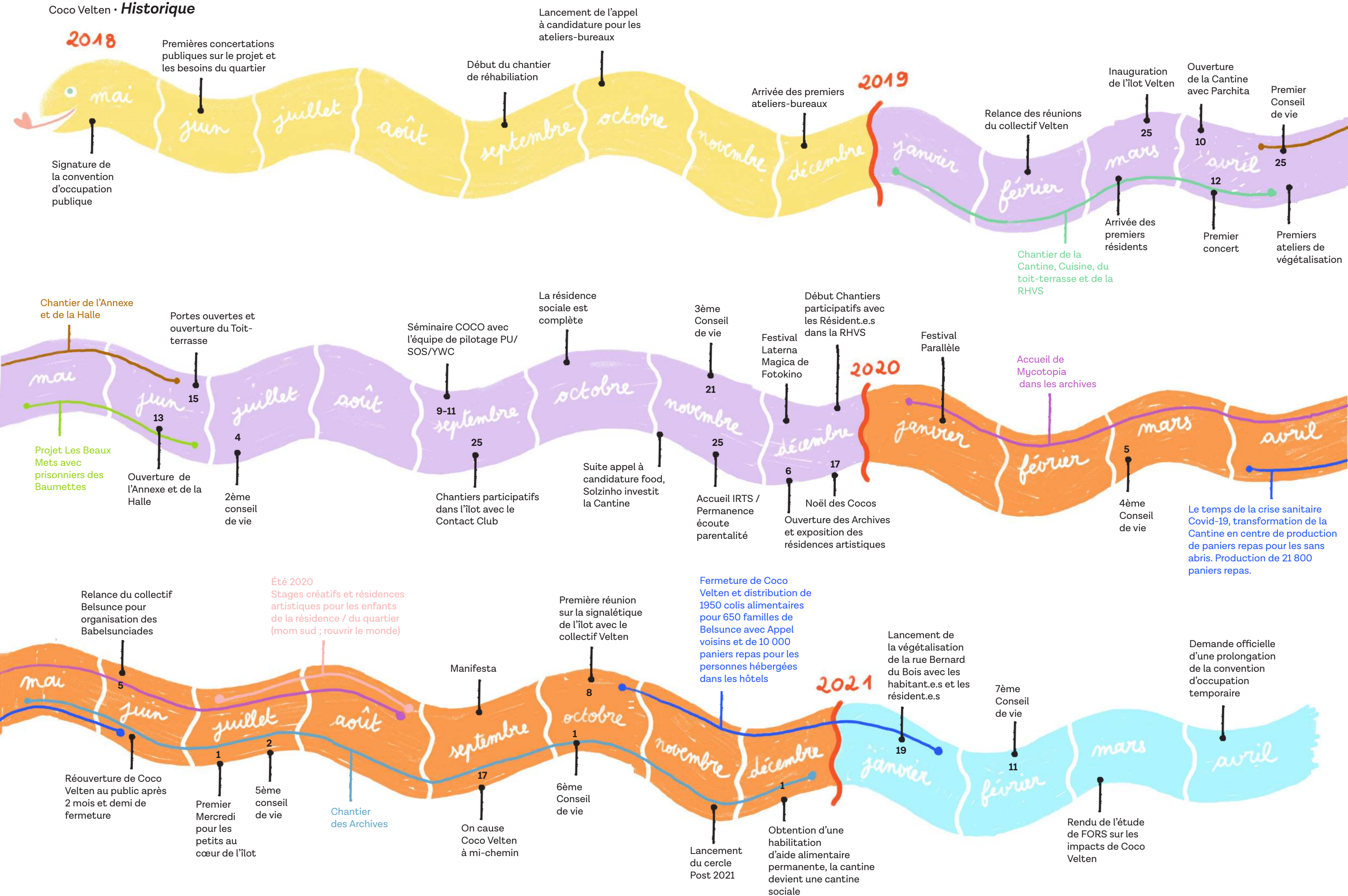
- Investissement initial limité à 20% du coût du projet, et à porter par les partenaires.
- Autofinancement du projet en fonctionnement : 60%, soit un besoin de cofinancements par les partenaires à hauteur de 40%.

3.2 Indicateurs clés

Tentative d'identification d'indicateurs pertinents pour décrire et évaluer le projet.

SUR UNE ANNÉE	Coco Velten 2019	Grands Voisins 2019*
Superficie bâtie disponible et utilisée	4 000 m ²	9 000 m ²
Espaces extérieurs liés au bâti	-	4 000 m ²
Espaces communs accessibles	800 m ²	600 m ²
Nombre de places d'hébergement	80 places	180 places
Nombre de structures accueillies dans les ateliers/bureaux	40 structures (dont 10 créations)	80 structures (dont 17 créations)
Volume économique estimé	2,5 M€	9 M€
Nombre d'emplois (dont environ 50% créés)	80 emplois	150 emplois
Stagiaires et services civiques à l'instant t	10	30
Budget annuel de gestion	600 k€ Soit 150 €/m ²	1,7 M€ Soit 180 €/m ² bâti +20€/m ² extérieur
Volume d'ouverture publique	3600 h.	3300 h.
Nombre de coproductions (ateliers ou événements organisés avec un tiers)	80	300
Nombre de structures ayant privatisé une salle pour organiser un événement	30	60

A L'ECHELLE DU PROJET	Coco Velten 2019-2021	Grands Voisins 2 2018-2020*
Budget global de mise en oeuvre	2,5 M€	5 M€
Investissement initial	450 k€ Soit 20%	700 k€ Soit 14%
Volume d'activité économique réalisé	10 M€	30 M€
Financements publics reçus	1,1 M€	300 k€
Part d'autofinancement du projet	56%	94%
Effet levier sur volume d'activité éco	x9	x100
Nombre de personnes ayant séjourné	250 ?	?
Nombre de sorties avec logement	250 ?	
Nombre d'emplois créés	100 ?	?
Stagiaires et services civiques accueillis	60	90
Nombre de visiteurs uniques	200 000 ?	400 000 ?



Rendre utile rapidement et valoriser le patrimoine vacant de l'État

L'ancien bâtiment de la DIRMED, situé au 16, rue Bernard du Bois, est inoccupé depuis 2016 et se trouve alors au cœur de l'îlot Velten, dont le projet de rénovation par l'ANRU s'achève. Au-delà des enjeux de maintenance, la vacance du bâtiment dans ce secteur fragile en pleine rénovation (lisière de l'opération Euroméditerranée) n'est pas souhaitable, autant pour des raisons d'animation du square et de dynamisme autour du projet de rénovation, que de sécurité.



Réhabiliter

Le chantier de changement de destination a débuté en été 2018, soit après plus de deux ans d'inoccupation du bâtiment. Il s'agit alors de transformer un immeuble de bureaux en un bâtiment à trois usages :

- 1 Hébergement (une trentaine de chambres et des espaces communs pour 80 résident.e.s),
- 2 Locaux d'activités (quarante structures peuvent y installer leurs ateliers ou bureaux)
- 3 Des espaces collectifs pouvant accueillir du public (six ERPs proposant des activités multiples).

En étroite collaboration avec le Bataillon des Marins Pompiers de Marseille, l'équipe technique de Yes We Camp et du Groupe SOS Solidarités, composée d'architectes et d'ingénieurs, a constitué un dossier réglementaire assurant un accueil du public optimal malgré les trois codes qui régissent le bâtiment (Code du travail, Code de l'Habitat et de la Construction, Code de l'Urbanisme). Au regard du budget et de la temporalité du projet, des dérogations ont été accordées, notamment sur l'accessibilité aux personnes à mobilité réduite pour disproportion manifeste du coût d'installation.

Sur un coût total de 965 000€ HT de travaux sur tout le bâtiment, 30% concernent la remise en état des réseaux et la mise aux normes de sécurité des différents programmes. Après deux ans de vacance, de nombreuses réparations sur les réseaux d'eau, d'électricité et de chauffage ont été prises en charge, des diagnostics techniques ont été approfondis (amiante, plomb, qualité de l'eau), le système de sécurité incendie remis à neuf. Une économie de moyens a primé, du fait de l'occupation temporaire de 3 ans, sur le reste des travaux : prise en charge d'une partie conséquente des travaux par les équipes de construction de Yes We Camp, réemploi de matériaux grâce à des collaborations avec notamment Raedificare (structure facilitatrice dans la réemploi de matériaux de construction), rénovation partielle de certains espaces, mise en œuvre rapide des matériaux, aménagements sommaires et peu coûteux. L'ouverture des espaces communs, initialement prévue en janvier 2019, a pris du retard du fait de la découverte d'amiante au sein du site et d'une remise aux normes électriques complète du bâtiment et s'est faite progressivement afin d'étaler les dépenses au fil des années et de pouvoir réajuster continuellement les aménagements en fonction des usages observés.

Nom du projet et locaux initiaux, opérateur d'hébergement	Coût d'investissement		Nombre de places	Coût d'investissement à la place	Durée initiale de l'occupation	Coût d'invest./ place sur la durée de l'occupation
Coco Velten	453 000 €		80 places (31 chambres) soit 1600m²	5662 €	3 ans 2019 - 2021	283€/m²
Résidence Hôtelière à vocation sociale	78k € remise en fonctionnement*	375k € adaptation aux nouveaux usages				
Ateliers-bureaux et espaces communs accueillant du public	517 000 €		150 personnes (ateliers-bureaux) + 450 personnes (jauge ERP) soit 2400m²	861 € par utilisateur à l'année	3 ans 2019 - 2021	215€/m²
	214k € remise en fonctionnement*	303k € adaptation aux nouveaux usages				
TOTAL	970 000 €					

*remise en fonctionnement = fluides/remise aux normes/sécurisation

Entretenir

Grâce à l'occupation régulière des espaces et une veille technique quotidienne réalisée par Yes We Camp et le groupe SOS, le bâtiment est maintenu constamment en bon état de fonctionnement. Les dégradations y sont repérées immédiatement et corrigées rapidement. Les dossiers réglementaires sont mis à jour, les réparations sont effectuées sur les réseaux et sur la structure du bâtiment à moindre coût grâce à la mobilisation rapide des équipes techniques, et la capacité d'intervenir en direct sur différents corps de métier sans nécessairement mobiliser des prestataires extérieurs. La présence en continu sur site (SSIAP) apporte un gardiennage et une sécurisation du lieu.

Chaque année, le paiement des fluides, la maintenance et la sécurité du bâtiment par Yes We Camp représentent un coût d'intervention de 135 000 € HT, auquel s'ajoute une équipe dédiée de 3,5 ETP, soit l'équivalent de 105 000 € HT. Pour le Groupe SOS, la coordination, la maintenance et l'entretien de la RHVS s'élèvent à 54 529 € HT par an, incluant 0,5 ETP de chargé de maintenance.

Valoriser et animer

Deux ans après son ouverture, Coco Velten est occupé et aménagé dans sa totalité. Plus de 200 personnes pratiquent le lieu au quotidien et participent à animer le cœur de l'îlot Velten, réhabilité en 2019, et plus généralement le quartier. Grâce aux activités proposées pour les habitant.e.s et à l'appropriation des espaces par plusieurs types de publics (travailleur.se.s, résident.e.s, familles, jeunes, etc), le cœur d'îlot n'est plus perçu comme un territoire enclavé (ouverture progressive du portail côté rue Francis de Pressensé) et réservé à une population à la marge, anciennement seule usagère des espaces. L'occupation du bâtiment, et les animations proposées sur l'îlot en collaboration avec les autres acteurs, a contribué à améliorer le climat sécuritaire de l'espace public proche et à attirer de nouveaux publics.





La Cantine



Le Toit terrasse



L'Annexe



La Halle



La Cuisine



Trouver des solutions collectives pour lutter contre la précarité en coeur de ville

Bien plus qu'un lieu d'hébergement social, Coco Velten est un écosystème d'activités économiques et sociales. Le site offre des opportunités de réinsertion sociale et professionnelle. Les espaces ouverts au public se caractérisent par un accueil inconditionnel de tous les publics, rendu possible grâce à une offre

de services réalisée par les nombreuses associations présentes sur le site. Enfin, la mixité des structures, des activités et des usages permet de décroisser l'approche classique du travail social, pour une approche plus humaine des parcours.

Expérimenter un centre d'hébergement en plein centre-ville

La Résidence Hôtelière à Vocation Sociale (RHVS) a pour ambition de permettre aux personnes accueillies de bénéficier de stabilité pour développer leurs projets de vie, dans une approche qui vise à renforcer leur autonomie. Elle a ouvert ses portes fin mars 2019 avec 80 places pour des personnes sans domicile fixe, et porte une innovation sur 4 aspects :

- 1 Hébergement sans imposition de délai ;
- 2 Un travail constant d'implication et d'empowerment des résident.e.s via la vie du site.
- 3 Une mixité des publics accueillis (post-carcéral, personnes isolées, femmes victimes de violence, familles issues des bidonvilles, personnes en situation d'addiction, etc), avec l'ambition de "refaire société" entre les différent.e.s résident.e.s ;
- 4 Une admission directe via un consortium de partenaires travaillant en lien avec la RHVS, et continuant la coordination du parcours de rétablissement.

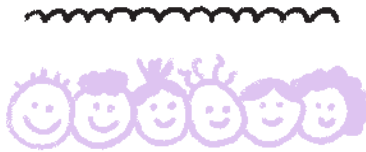
Entre 2019 et 2020

135 personnes, soit 71 ménages

ont habité au sein de la résidence

avec une durée moyenne de 273 jours.

(La moyenne de durée de séjour dans les CHRS du département est de 455 jours.)



Au sein de la RHVS,

31 résident.e.s ont été orienté.e.s vers du logement autonome pérenne suite à leur passage

9 résident.e.s sont sorti.e.s vers d'autres centres d'hébergement (CHU/CHRS)

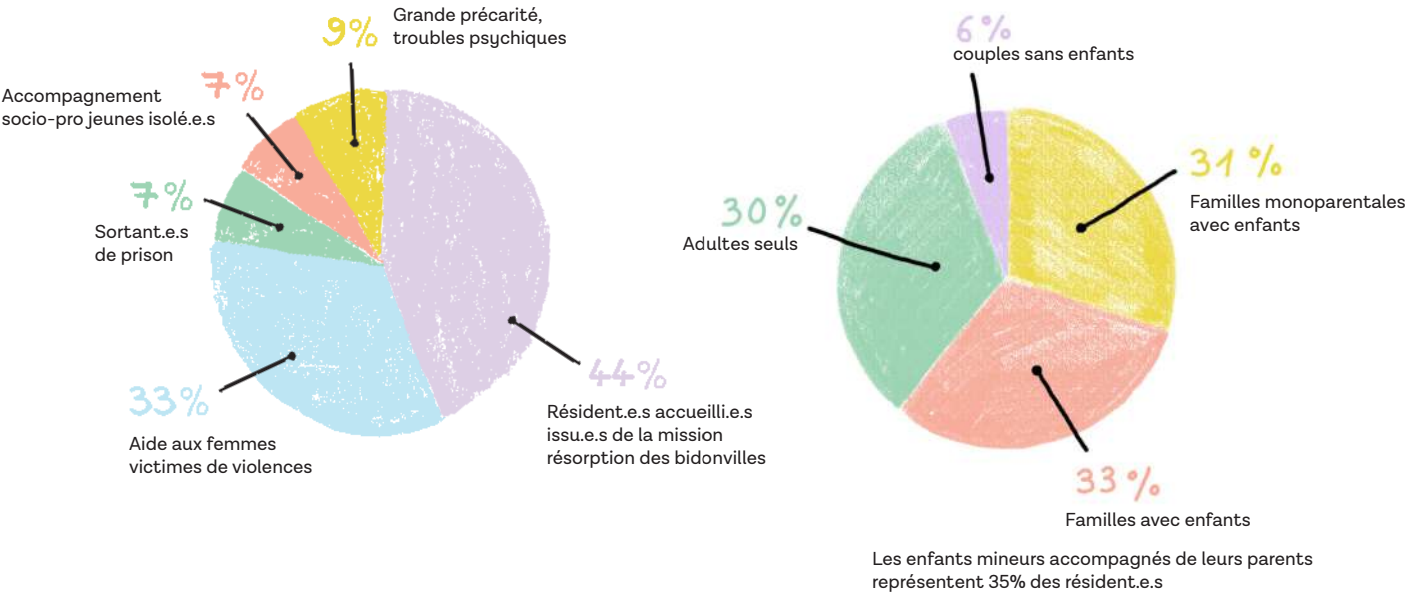
14 résident.e.s ont été perdu.e.s de vue dont une personne décédée du fait d'une maladie et deux personnes incarcérées.

Sur le site, l'originalité de la démarche d'insertion repose sur les principes du logement d'abord qui permettent dans un premier temps la stabilité des résident.e.s, et sur différents dispositifs oeuvrant à les insérer au cœur du projet de Coco Velten. Yes We Camp a notamment encadré la réalisation de chantiers participatifs d'aménagements des espaces communs de la résidence : changement des cuisines collectives ; rafraîchissement des couloirs ; construction de mobilier urbain et des jardinières sur la terrasse ; décoration de la salle de jeux par les enfants ; etc. L'acte d'aménager, de végétaliser et de construire leur permet de concrétiser leur pouvoir d'agir, et d'habiter véritablement leurs espaces de vie.

Des opportunités économiques ou de remobilisation ont émergé : de nombreux ateliers-bureaux ainsi que Yes We Camp, ont proposé des créneaux de bénévolat ou des stages au sein de Coco Velten, auxquels les résident.e.s ont pu prendre part (bénévolat avec la Cloche Sud, Maraude Sans Nom, Coup de Pouce aux Migrants, stages avec atelier Aïno, Vost ou Mom Sud, etc.).

Huit résident.e.s ont bénéficié de contrats en petit volume horaire en CDD adaptés à leurs besoins, sur fonds propres de Yes We Camp, et contribuant à lever les freins d'une première remise au travail. Ils ont été recrutés au sein de la cantine (plonge / commis / pâtisserie), pour l'entretien des espaces communs ou des espaces de travail des ateliers bureaux, la mise en place d'une cafet' mobile, etc. Ces contrats ont été un premier pas dans un univers sécurisant, vers une formation professionnalisante ou l'intégration d'un chantier d'insertion. L'ambition en 2021 est donc d'étendre cette expérimentation à plus de résident.e.s (et d'autres personnes sans domicile fréquentant régulièrement le site) au travers le Dispositif Premières Heures, et son financement grâce à des subventions dédiées.

Répartition des résident.e.s



Accueillir de manière inconditionnelle

Coco Velten défend un accueil inconditionnel dans ses espaces ouverts au public pour toute personne en difficulté. Cela est rendu possible par la mise en place de services passerelles qui répondent à la fois aux besoins des résident.e.s de la RHVS, mais également à ceux des personnes sans domicile fixe qui côtoient régulièrement le site.

Différents services ont ainsi été mis en place avec des associations partenaires, et une mise à disposition des espaces de Coco Velten :



5 consortiums

1 Insertion post-carcérale

2 Mission résorption des bidonvilles

3 Aide aux femmes victimes

4 Accompagnement socio-pro

5 Aide personnes isolées

Sur deux points néanmoins, l'expérimentation n'a pas eu les résultats escomptés :

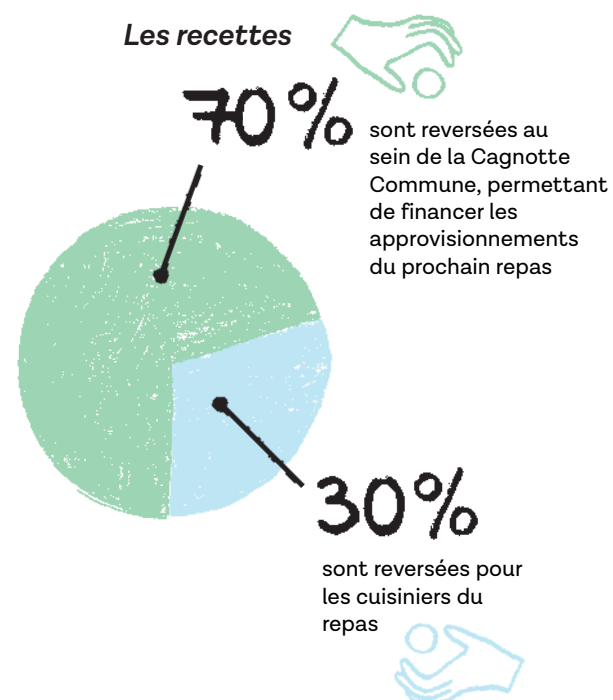
1 La mobilisation du consortium d'associations partenaires n'a pas fonctionné de façon générale : une fois la personne suivie mise à l'abri dans la RHVS, certaines associations du consortium se concentrent sur les cas d'urgence encore à la rue, et n'assurent pas le suivi des résident.e.s. Les entrées au sein de la RHVS sont donc repassées au bout de 10 mois d'ouverture via le SIAO (Service Intégré d'Accueil et d'Orientation) dans leur intégralité, et le travail social mené par les coordinateurs de parcours s'apparente à un accompagnement social global.

2 Sur la mixité des profils, la typologie des logements (semi-collectif) a montré les limites de la coexistence de tous les profils. Le public hébergé tend ainsi à glisser vers un public de plus en plus familial (familles, couples, parents isolés), incluant une trentaine de mineur.e.s accompagné.e.s.

Cet accueil repose également sur des temps forts partagés pour tous les publics : ainsi tous les mercredis soirs, la cuisine de la Cantine est investie par des résident.e.s, des associations ou des habitant.e.s du quartier, afin de proposer un repas prix libre. Ce moment est celui qui mixe le plus de publics différents.

Beaucoup de résident.e.s s'en emparent, pour retrouver le goût de cuisiner pour d'autres, de faire découvrir les plats de leur enfance, ou de simplement partager un repas avec les cocos et les habitant.e.s du quartier.

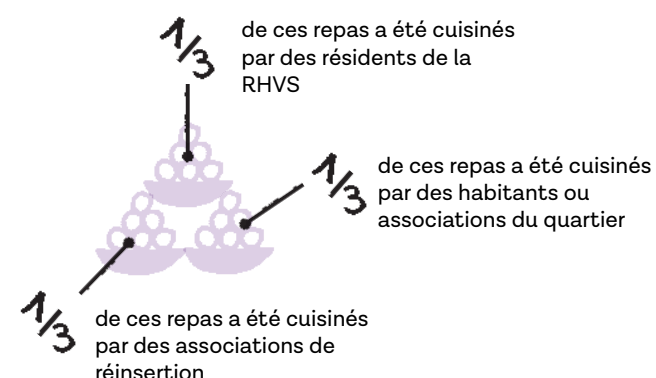
Fonctionnement des repas prix libre



77 repas prix libre ont été cuisinés au sein de la Cantine depuis 2019

40 couverts par repas en moyenne

2 400 repas prix libre servis en 2019 au total

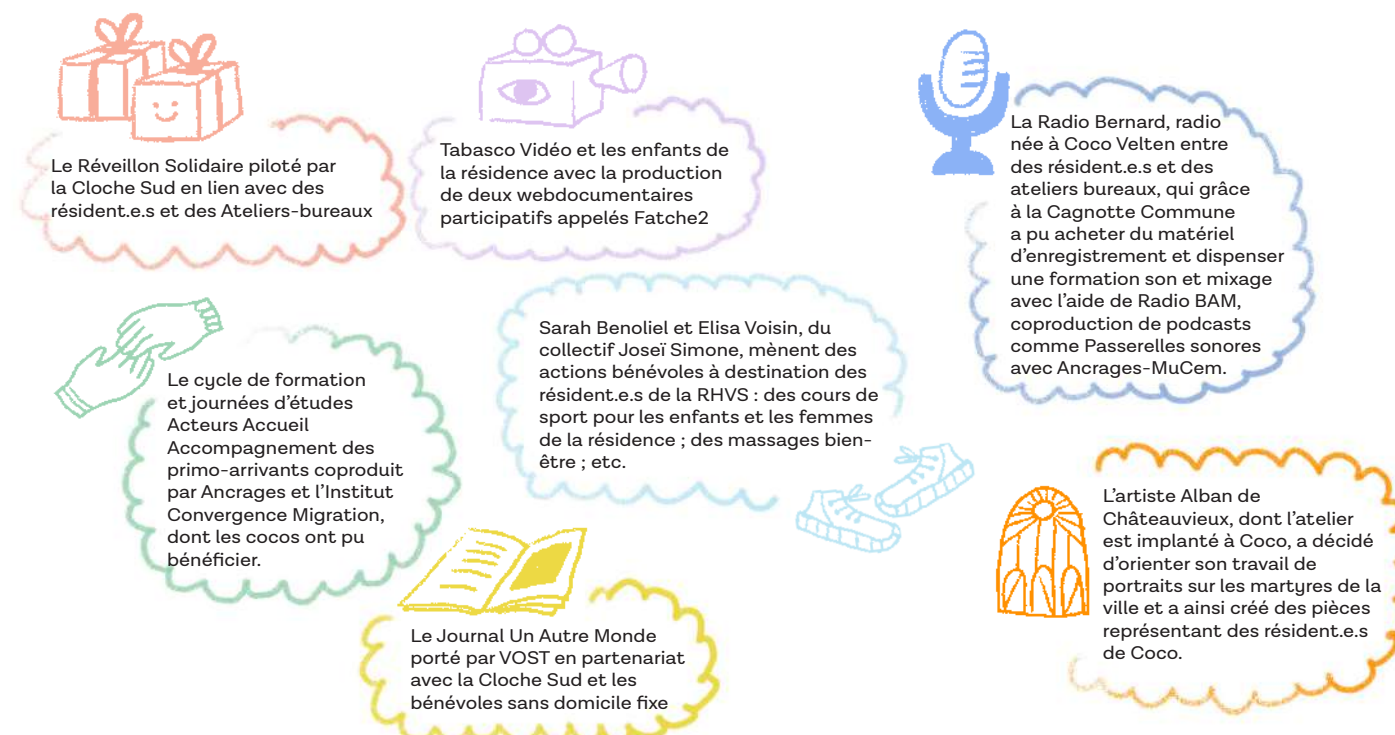


Décloisonner les pratiques à travers la création d'un lieu ressource

Coco Velten, de par les valeurs qu'il porte, devient un lieu ressource pour les acteurs de la solidarité, permettant de créer de nouvelles passerelles entre professionnel.le.s et de decloisonner la pratique du travail social en y associant des acteurs ordinairement éloignés : artistes, journalistes, cuisinier.e.s, chercheur.e.s ...

Certaines structures ont également fait évoluer leurs pratiques professionnelles vers plus d'actions solidaires et sociales. De nombreux projets ont ainsi été réalisés entre des Ateliers-bureaux, des résidents ou des publics en difficulté au sein de Coco Velten.

Projets réalisés entre cocos (ateliers bureaux et résident.e.s) :



Pour les travailleurs sociaux du Groupe SOS Solidarités en coordination de la résidence sociale ; Coup de Pouce aux migrants, Ancrages ou Sindiane dans l'accompagnement des personnes en parcours migratoire ; la Cloche Sud et MARSS dans la remobilisation des personnes vivant à la rue, Coco

Velten offre un tremplin des possibles, suscitant de nouvelles rencontres et collaborations entre des métiers et des personnes qui n'étaient pas amenés à se rencontrer, adaptables aux envies d'implication de chacun. La synergie se fait dans plusieurs sens et à tous les étages :

1 Les travailleurs sociaux vont adapter leurs pratiques vers plus de transversalité pour faire passerelle et utiliser l'écosystème Coco comme outil d'animation, d'intégration et de valorisation des personnes.

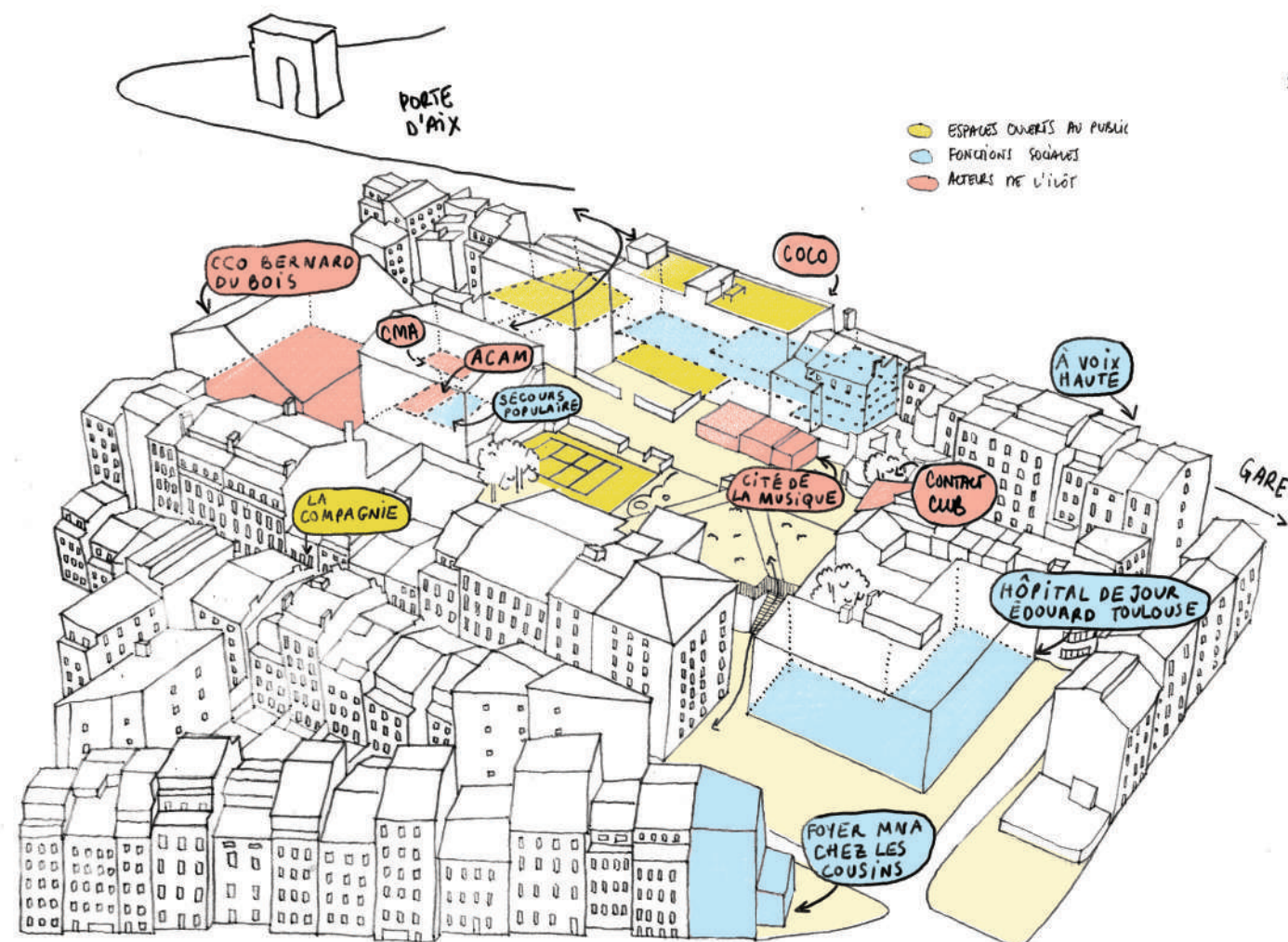
2 Les ateliers-bureaux vont être force de proposition, être créatrices d'idées et faire émerger des projets du fait de la connexion au quartier de Belsunce et de la RHVS.

3 L'équipe de coordination YWC/PU/SOS travaille en ce sens en favorisant les échanges et les rencontres, en ayant à la fois une position d'organisatrice (programmation) et à la fois de facilitatrice (cercles de travail, conseil de vie, mises à disposition des espaces et d'outils mutualisés, appels à projets communs, etc.).

Un équipement public nouvelle génération ?

Il existe un fort sentiment d'appartenance des habitant.e.s à Belsunce, qui se traduit notamment par une importante vitalité de l'engagement associatif et une réelle volonté de s'impliquer dans la valorisation de leur quartier. En parallèle, ces mêmes habitant.e.s se sentent parfois impuissant.e.s face aux problèmes rencontrés par le territoire, parmi lesquels : la détérioration des conditions de vie, le délitement du lien social, la carence en équipement culturel, la

dégradation des espaces publics sur fond de peur d'un aménagement urbain non concerté, qui pourrait être l'outil de la gentrification. Face à ce constat, le pari de Coco Velten est le suivant : accompagner la transformation de riverains consommateurs en habitant.e.s coproducteur.rice.s de leur cadre de vie et les soutenir dans la formulation de réponses adaptées aux difficultés identifiées plus haut.



Structurer les dynamiques collectives et permettre l'implication citoyenne

Dès son inauguration, Coco Velten intègre le collectif Velten (Centre Social CCO Bernard du Bois, Centre Municipal d'Animation Velten, Contact Club et Cité de la Musique), réunissant les acteurs de l'îlot Velten, et insufflant une nouvelle énergie. Le collectif se regroupe régulièrement au cours de l'année pour discuter des aspects techniques, logistiques et programmatiques des espaces communs de l'îlot, comme la création d'un marché paysan, la mise en place d'Olympiades sportives, la création d'une signalétique commune ou encore le nettoyage de l'îlot Velten...

Sur le plan de la nature en ville, les actions de Yes We Camp ont mené à la création d'un projet d'agriculture urbaine, intitulé Jardin Commun, qui réunit les voisin.e.s de la rue Bernard du Bois, les Cocos, le Centre Social CCO Bernard du Bois, le CIQ Saint Charles, et les jardinier.e.s du Bois Fleuri. La constitution de ce collectif permet de lancer une série d'actions sur site, aboutissant en 2021 à un projet de végétalisation de la rue Bernard du Bois, s'inscrivant dans la trame verte citoyenne sur le quartier de Belsunce.

S'adapter en temps de crise

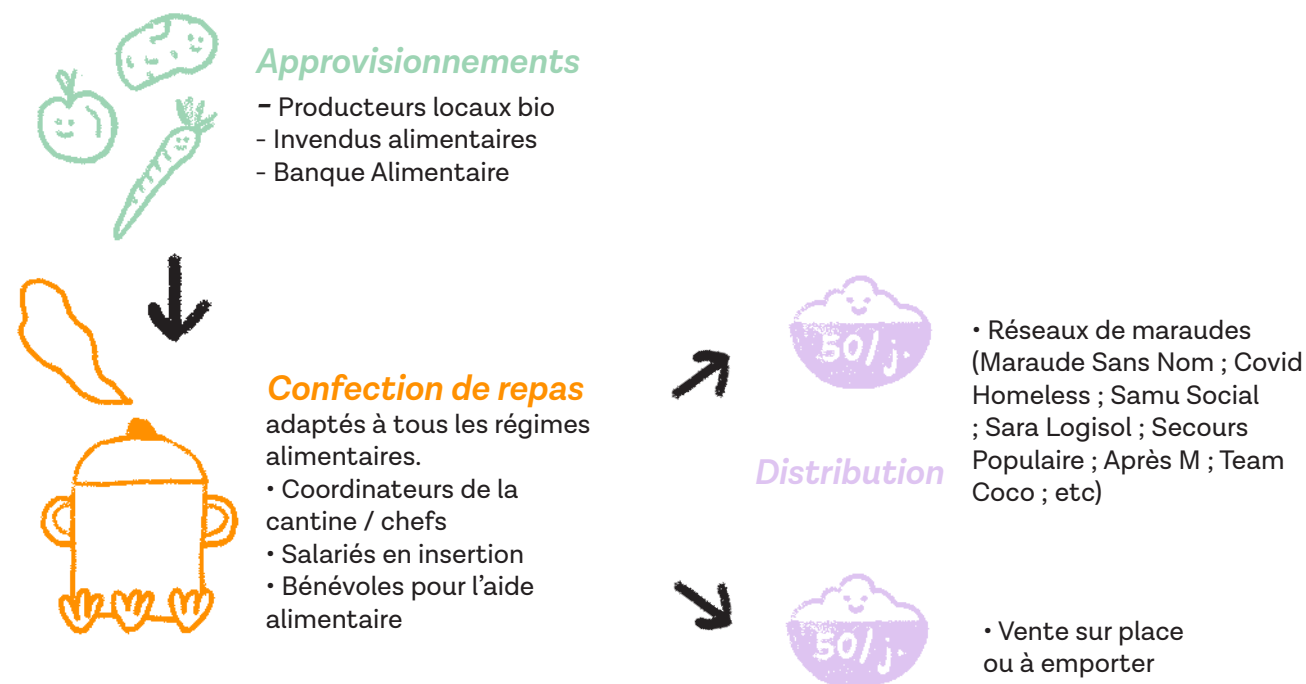
La crise du Covid-19 a été l'occasion pour le projet de démontrer sa force d'adaptation à de nouveaux usages, participant ainsi à la résilience du territoire. Dès le premier confinement, Coco Velten s'est immédiatement transformée en espace de production dédié à l'aide alimentaire, par la mise à disposition d'une cuisine professionnelle, l'obtention d'un agrément auprès de la banque alimentaire et l'organisation d'un important réseau de bénévoles quotidiens. Aux côtés du collectif Appel Voisins, Coco Velten a organisé la mobilisation citoyenne d'une centaine de Marseillais.es autour d'actions de solidarité : production de 200 paniers repas par jour, 6 jours sur 7 pendant 7 mois, redistribués en maraudes auprès des personnes sans domicile fixe hébergées temporairement dans les hôtels ou encore dans la rue ; et préparation et confection de colis alimentaires à

En collaboration avec le Théâtre de l'Oeuvre et de nombreuses structures associatives, culturelles et éducatives de Belsunce, Coco Velten reprend la coordination du festival Les Belsunciades, renommé pour l'occasion Les Babelsunciades, et dont la 20e édition aurait dû se tenir en 2020 en partie dans ses murs et dans différents lieux symboliques du quartier. Ce festival emblématique de Marseille propose sur 3 jours une riche programmation culturelle et artistique construite grâce à l'engagement de centaines d'habitant.e.s.

En à peine deux ans d'existence, le projet a construit les bases de nouvelles dynamiques collectives dans le quartier en y apportant du temps de travail, des espaces d'expression et des outils mutualisés de production.

destination de 650 familles démunies. Au total, plus de 2200 colis alimentaires et 32 000 repas ont pu être distribués sur le premier et deuxième confinement. En 2021, la constitution du collectif Appel Voisins aboutit à l'élaboration de demandes de subvention communes dans le cadre de France Relance pour pérenniser l'action d'aide alimentaire, et imagine la constitution d'une épicerie sociale et solidaire autogérée. La cantine change également de forme et devient une cantine sociale dès la possibilité de sa réouverture : les mêmes plats, cuisinés à partir de produits locaux bio ou issus de l'agriculture raisonnée, seront pour moitié destinés à la vente pour la clientèle du restaurant, et pour moitié envoyés en maraudes.

Fonctionnement de la Cantine Sociale



Financement

- Vente sur place
- Vente de repas suspendus
- Subventions pour l'aide alimentaire

Améliorer le cadre de vie des habitant.e.s de Belsunce

La mise en œuvre de dynamiques collectives de construction et d'aménagement des espaces partagés renforcent les capacités de participation et d'implications des citoyen.ne.s. Les réalisations qui en découlent contribuent à une amélioration concrète et visible de la qualité de l'espace public pour les habitant.e.s. En partenariat avec le Groupe SOS Solidarités et le Contact Club, Yes We Camp a ainsi organisé des ateliers de réflexion autour de l'aménagement de l'îlot, en impliquant les jeunes qui s'y installent en journée. A travers différents chantiers participatifs, ils ont ainsi participé à la construction de plusieurs assises, dont ils prennent encore soin aujourd'hui et qui rendent l'espace plus accueillant. Comme un équipement de quartier nouvelle

génération ouvert 80h par semaine au public (contre 40h en moyenne pour un équipement municipal), Coco Velten fournit de nombreux services de proximité à destination des riverains (espace convivial où se réunir sans obligation de consommer, restauration locale et bon marché, ludothèque, lieu de programmation gratuite ouvert à tous.tes avec 4 événements hebdomadaires, etc.), et renforce l'attractivité du quartier.

Enfin, le long travail de maillage avec le quartier a œuvré à l'acceptation du programme d'hébergement, en désamorçant les craintes des habitant.e.s.

Un lieu de production et de destination, au rayonnement économique et culturel

Coco Velten, c'est aussi un lieu hybride et ouvert à tous.tes, favorisant le développement de l'économie sociale et solidaire. L'activité et la programmation du site, en agissant comme ciment commun du programme, contribuent à son rayonnement bien au-delà des limites du quartier Belsunce.

Élément essentiel du projet, l'activité économique s'y développe grâce à : l'installation et la présence quotidienne d'une quarantaine de structures du

champ de la culture et de l'ESS et l'incubation de projets émergents ; la mise en place (hors Covid) d'une ouverture et d'un accueil permanent grâce à une offre de restauration saine et accessible, une programmation gratuite dans les différents espaces communs (la Cantine, la Halle, l'Annexe, les Archives, le toit terrasse), et une offre de privatisations pour des événements associatifs ou privés participant au modèle économique du projet.

Accueillir un tissu de structures culturelles, sociales et de l'ESS

40 ateliers-bureaux travaillent tous les jours sur le site de Coco Velten : associations, jeunes entrepreneurs, centre de recherche, artistes, artisans, structures de l'économie sociale et solidaire. Un appel à candidature lancé en 2018 a permis de construire une véritable mixité de métiers et de s'appuyer sur les acteurs du territoire qui souhaitent rejoindre et construire collectivement le projet. Les critères de sélection étaient multiples : complémentarité entre les structures, besoins urgents en locaux, capacité à participer à la dimension sociale du projet, volonté d'implication dans le quartier et dans les espaces communs du bâtiment. Beaucoup de structures sélectionnées étaient déjà implantées de longue date à Marseille, comme Ancrages ou l'association d'éducation populaire Peuple et Culture Marseille, quand d'autres étaient en phase de démarrage ou se sont créées dans l'élan du projet.



92

structures ont répondu à l'appel à candidature



3 200 m² demandés

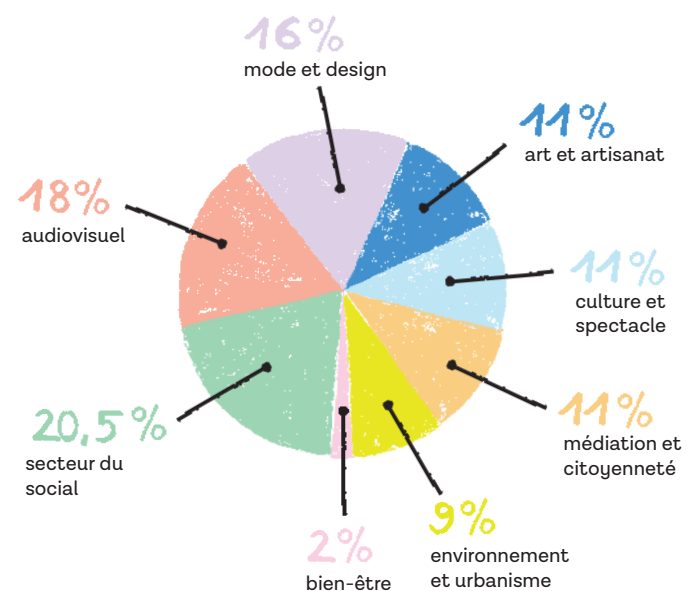
sur 800 m² disponibles



40

structures retenues

PIB Total A-B en 2019 : 2,7 millions d'euros
PIB Total Coco en 2019 : 4,75 millions d'euros



Destins croisés

L'ensemble des ateliers-bureaux sont mixés au sein des étages du bâtiment, afin de créer la rencontre entre des structures aux métiers différents. Le lieu facilite les rencontres et a vu naître de nombreux partenariats "inter-cocos" qui enrichissent l'offre et le parcours des structures hébergées.

À titre d'exemples :

- Atelier Aïno, cabinet d'architecture du réemploi, a par exemple monté un projet de jeu urbain avec L'Eclap créatrice de jeux sur la Porte d'Aix dans un contrat d'activation de la place publique avec Euroméditerranée.
- Tabasco Vidéo collabore avec Ancrages et Peuple et Culture pour un projet sur l'égalité Hommes Femmes et la mise en place d'une balade urbaine dans le quartier avec leur application FRIGG ;
- Gouvernons a mis en place une formation à la facilitation et à l'intelligence collective pour les structures de Coco volontaires et a animé un conseil de vie ;

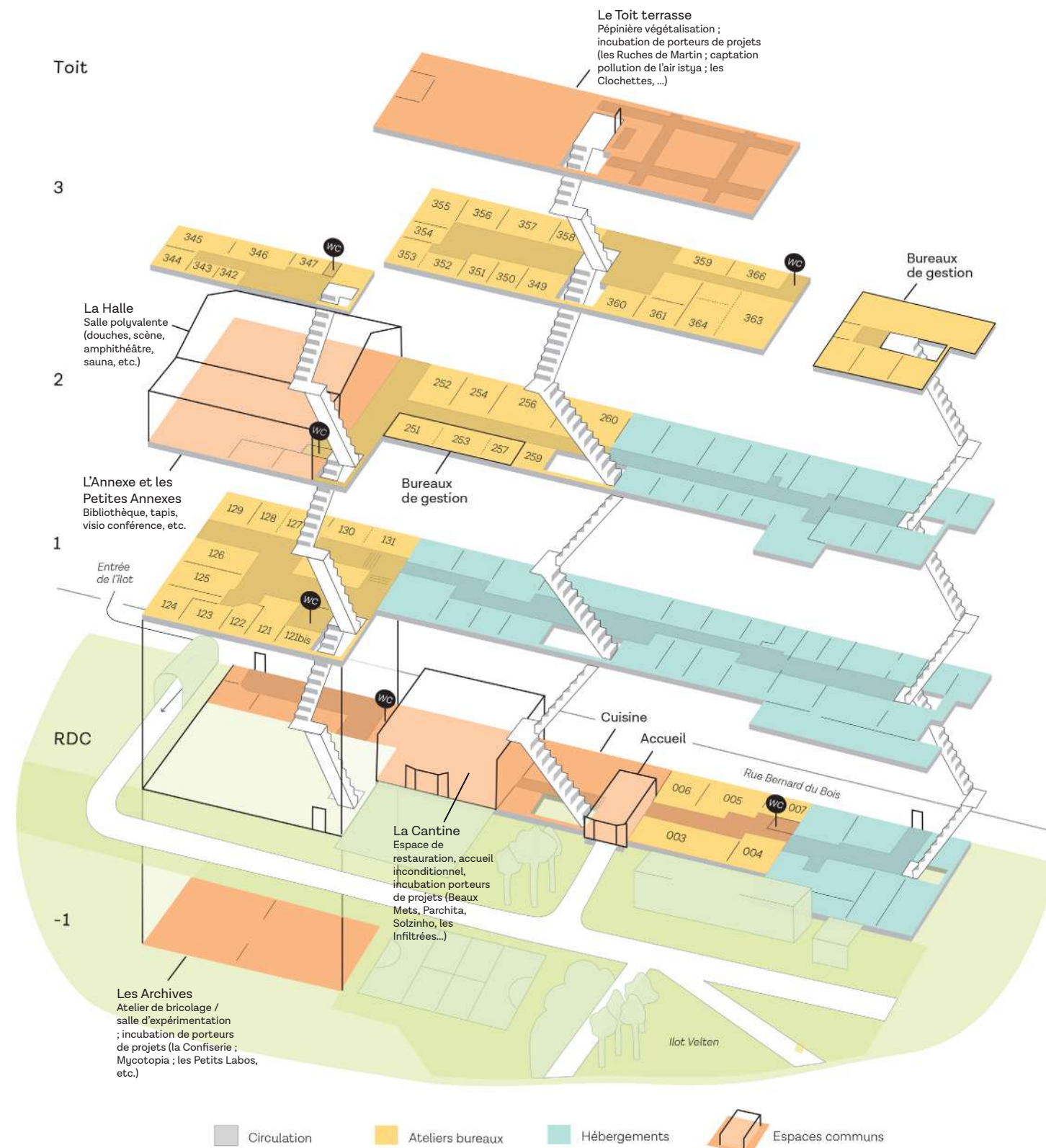
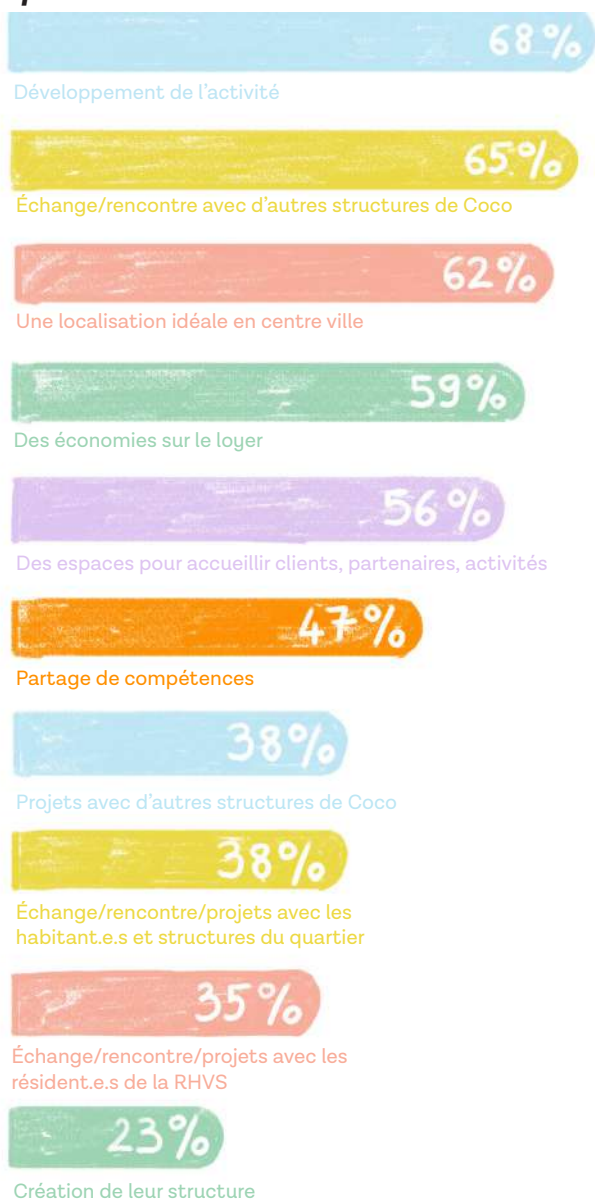
Les liens inter-cocos se multiplient et s'enrichissent de plus en plus. Ils constituent un investissement important visant à développer des projets pertinents et co-construits en direction des habitant.e.s et des différents publics, dans un esprit de mutualisation. Plusieurs appels à projets ont également été déposés conjointement entre plusieurs structures de Coco et la création du cercle projets communs est né de cette envie et ambition de co-produire des événements ensemble, de faire synergie, plutôt que travailler chacun de son côté.

Accompagnement de projets émergents

Coco Velten offre plusieurs terrains d'expérimentation pour permettre à de jeunes porteurs de projets de tester leurs idées sans prendre de risques financiers :

- **La Cantine** porte des projets de restauration socialement innovants (restaurant d'application des Beaux Mets avec les détenus des baumettes ; incubation de Parchita, et Solzinho cuisine du monde en circuit court, mise à disposition de la cuisine pour les boissons fermentées bio des Infiltrées,) ;
- **Le Jardin Commun**, sur le toit-terrasse, accueille des projets en lien avec la végétalisation (ruches sur le toit, mesure de la pollution de l'air) ;
- **Les Archives**, pour des porteurs de projet extérieurs venus tester leurs idées (résidences artistiques, cultures de champignons pour développer des biomatériaux, fabrication de machines en open source pour créer des matériaux de construction à partir de plastique recyclé, hébergement de la Confiterie, atelier d'assistanat d'artistes, etc.)

Être à Coco Velten a permis aux structures :



Les Ateliers bureaux

352-353 AIR Climat
360 Alban de Chateauxvieux
256 Ancrages
354 Article 1
350-358 Atelier Aïno
003 Atelier de céramique
129 Le Bazar Palace
121-121bis Because U Art
340 Ça va faire du bruit
004-006 Coup de Pouce aux Migrants
340 Double neuf

121-121bis Europart
259 Fabrika
260 Festival Parallèle
125 Gouvernons !
349 Groupe SOS solidarités
005 IRTS
123-130-131 Joseï Simone
351 L'Orage
122 La Banquette
355 LaBO

124 Le BOA
361 Le Carillon
129 L'Eclap
254 Les Petits labos
340 Les Six Patates
125 Le Tamis
355 Mahos Architecture
006 Maraude sans nom
363-366 Marss
356-357 Môm' Sud

340 Olivier Sarrazin
126 Peuple et Culture Marseille
340 Radio BAM
252 Sindiane
355 Solie Morin
127-128 Tabasco Vidéo
340 VOST

Construire une programmation coproduite et participative

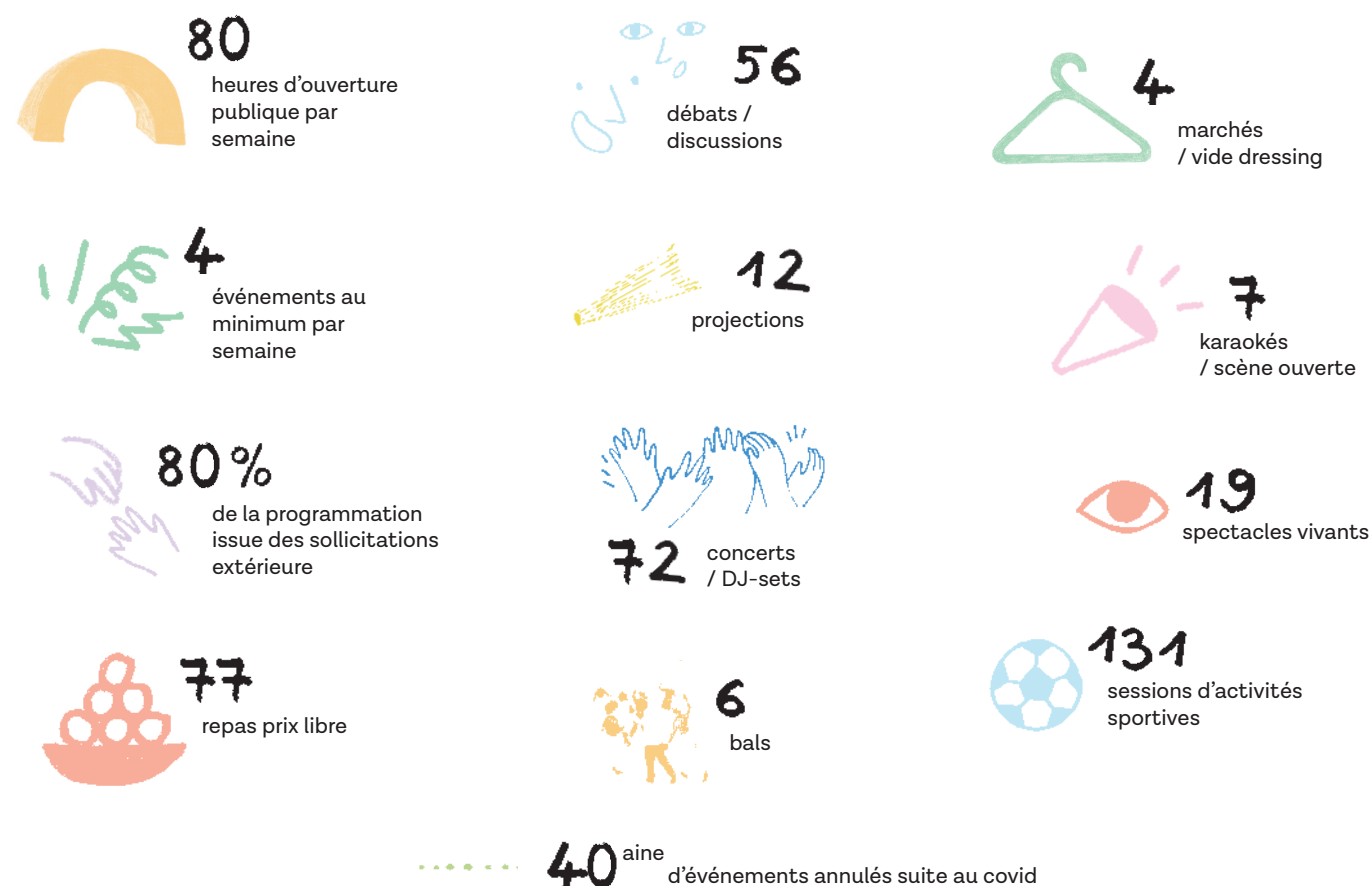
Dès sa conception Coco Velten définit des espaces communs servant aux différents usager.e.s du lieu, dont la Halle (capacité 200 pers.), l'Annexe (capacité 50 pers.), la Cantine (capacité 150 pers.), le Toit-Terrasse (capacité 20 pers.), et les Archives (capacité 37 pers.).

Plus de 80% de la programmation de Coco Velten est issue de sollicitations extérieures : des appels à contribution sont fréquents et relayés au sein de différents réseaux du quartier. L'équipe de pilotage n'a ainsi pour rôle que de dresser les grands cadres de la programmation : toujours gratuite et inclusive,

respectant les valeurs du projet. Les structures ou les personnes qui souhaitent proposer de la programmation peuvent le faire, et sont même parfois financées à petite échelle pour mener leur projet à bien.

Du fait de la multiplicité des sollicitations, un cadre à la semaine s'est créé afin de dresser un fil conducteur, avec par exemple les "jeudi-on cause" ouverts aux débats de société, les "mercredi-repas prix libre" préparés par un habitant, ou un coco, les "vendredi-festifs" avec des formats de concert ou encore les "samedi-jeune public".e

Programmation culturelle

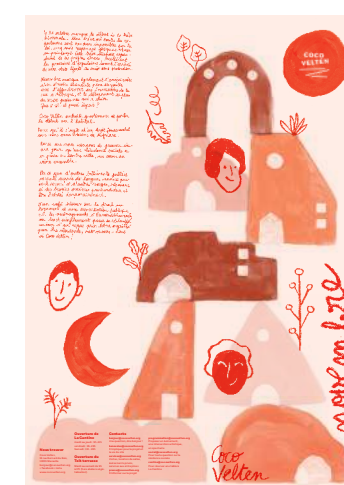


Une thématique mensuelle s'est instaurée, donnant une teinte à la programmation et permettant de fédérer différents acteurs qui travaillaient autour des mêmes domaines

Cette grille de lecture thématique a également permis de mettre en avant la portée sociale et engagée du projet.



Octobre 2019
Agriculture urbaine



Novembre 2019
Droit au logement



Décembre 2019
Chaleur humaine



Janvier 2020
Accueil



Février 2020
Révolutions



Mars 2020
Droits des femmes

Permettre la création artistique in situ

35 artistes sont intervenus à Coco Velten dans le cadre de résidences artistiques de plus ou moins long terme, toujours pour la production de pièces spécifiques, au lieu ou au quartier. L'appel à projet "Sors du Bois" lancé avec les partenaires La Compagnie, La galerie des Bains Douches et le festival Parallèle ou encore la participation à l'exposition La Relève II a affirmé la volonté artistique de Coco Velten de travailler en lien avec la jeune création émergente marseillaise et le territoire dans une démarche collaborative. Trois jeunes artistes ont travaillé avec le quartier de Belsunce pour la création d'œuvres spécifiques.

Aujourd'hui on se déplace de loin pour se rendre à Coco : de toute la ville, et parfois de loin en France pour assister à sa programmation multiple et parfois exigeante, à ses fêtes appréciées, ou tout simplement s'intéresser à un modèle inédit d'innovation sociale. Pour les résident.e.s et les usager.e.s régulier.e.s de l'îlot Velten, cette effervescence peut parfois surprendre, mais elle dégage un sentiment de liberté et d'ouverture qui mène à une appropriation de plus en plus forte du bâtiment et de ses espaces communs.

Et après ?



On porte le regard loin, fort de nos envies de commun, de ne pas nous arrêter en si bon chemin. En deux ans d'ouverture publique, Coco Velten est partie prenante des dynamiques locales, a constitué une plateforme d'initiatives et d'actions collectives, testé de nombreuses fonctions sociales et culturelles, adapté son modèle économique aux imprévus et fait l'expérimentation physique et sensible de nombreux usages dans un bâtiment de bureaux ; et ce malgré une fermeture du site au public de plus de 11 mois du fait du Covid-19.

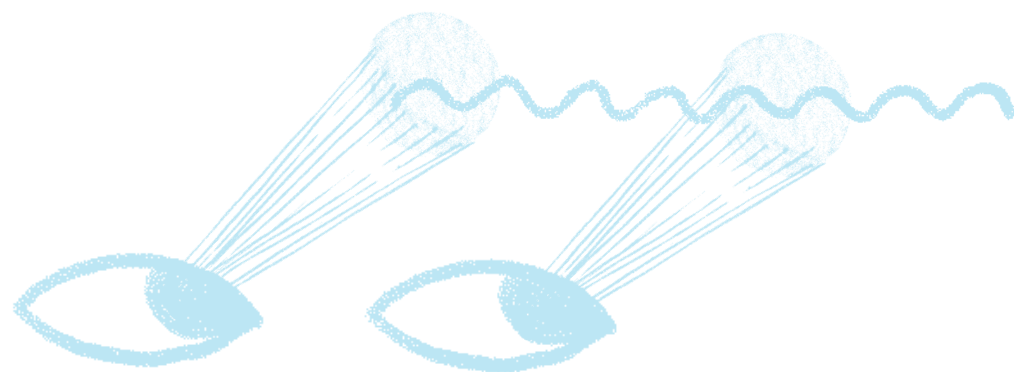
Alors que cette phase d'expérimentation touche à sa fin, Yes We Camp et ses partenaires affirment la nécessité de déclencher une nouvelle phase : celle de la maturité, qui permettra de pérenniser les programmes sociaux, économiques et culturels déployés sur site et d'engager de nouveaux partenariats en fonction de l'évolution du modèle organisationnel, de gouvernance et financier.

En 2021, Coco Velten va renforcer l'insertion professionnelle des personnes en situation de grande précarité avec l'ouverture d'une conciergerie solidaire, permettre aux habitant.e.s de s'approprier et d'investir davantage les espaces extérieurs de l'îlot Velten et de la Porte d'Aix par une programmation gratuite élaborée avec les acteurs locaux, offrir plus d'espaces de bricolage et d'apprentissage avec l'ouverture d'un grand atelier au sein des Archives, faire du toit une

pépinière luxuriante participant à la végétalisation du quartier et d'une véritable trame verte avec les jardinier.e.s de Belsunce !

La grande majorité des Ateliers-bureaux ayant pris place à Coco Velten, ont créé et développé leur activité et souhaitent continuer en ce sens, car elles y trouvent un emplacement idéal, un quartier dans lequel elles se sont ancrées, un terrain d'expérimentation fertile et une dynamique de mise en oeuvre collective qu'elle souhaite pérenniser.

La suite mérite d'être imaginée à plusieurs, entre partenaires initiateurs du projets, institutions publiques et forces vives du quartier. Yes We Camp, fort de l'expérience acquise sur le site et ailleurs, et de par son rôle de coordination au cours des trois dernières années, se propose de participer à une démarche de réflexion sur le devenir du site avec les institutions concernées, et de poursuivre au niveau du projet une démarche en interne. Il faudrait partager les analyses, tenir compte des insuffisances et faiblesses, adapter certains curseurs, sans doute imaginer de nouveaux usages et l'investissement de nouvelles surfaces vacantes à proximité, étudier les nouveaux équilibres économiques. Nous avons cette envie et cette énergie. Si l'issue n'est pas encore connue, alors tout cela mérite au moins d'être tenté.



Faire perdurer des programmes sociaux, culturels et citoyens

Plusieurs programmes ont été initiés et doivent monter en puissance sur cette dernière année d'occupation en 2021 :

Une plus grande insertion professionnelle et sociale des publics précaires

Plateforme des envies d'implication et mobilisations citoyennes

Lieu ressource participant au rayonnement du quartier

DPH / Régie solidaire
Remobilisation pas à pas vers l'emploi

Babelsunciades
3 éditions annuelles avec les acteurs et habitants du quartier sur des lieux emblématiques

Appel Voisins
un réseau de cuisines solidaires / Plateforme récupération invendus / Épicerie Sociale autogérée

Marché du samedi
Producteurs paysans, artisans et initiatives solidaires

Temps des femmes
Ateliers bien-être et d'apprentissage entre pairs

Atelier bricolage partagé
Chantiers participatifs sur l'espace public et permanence accès libre

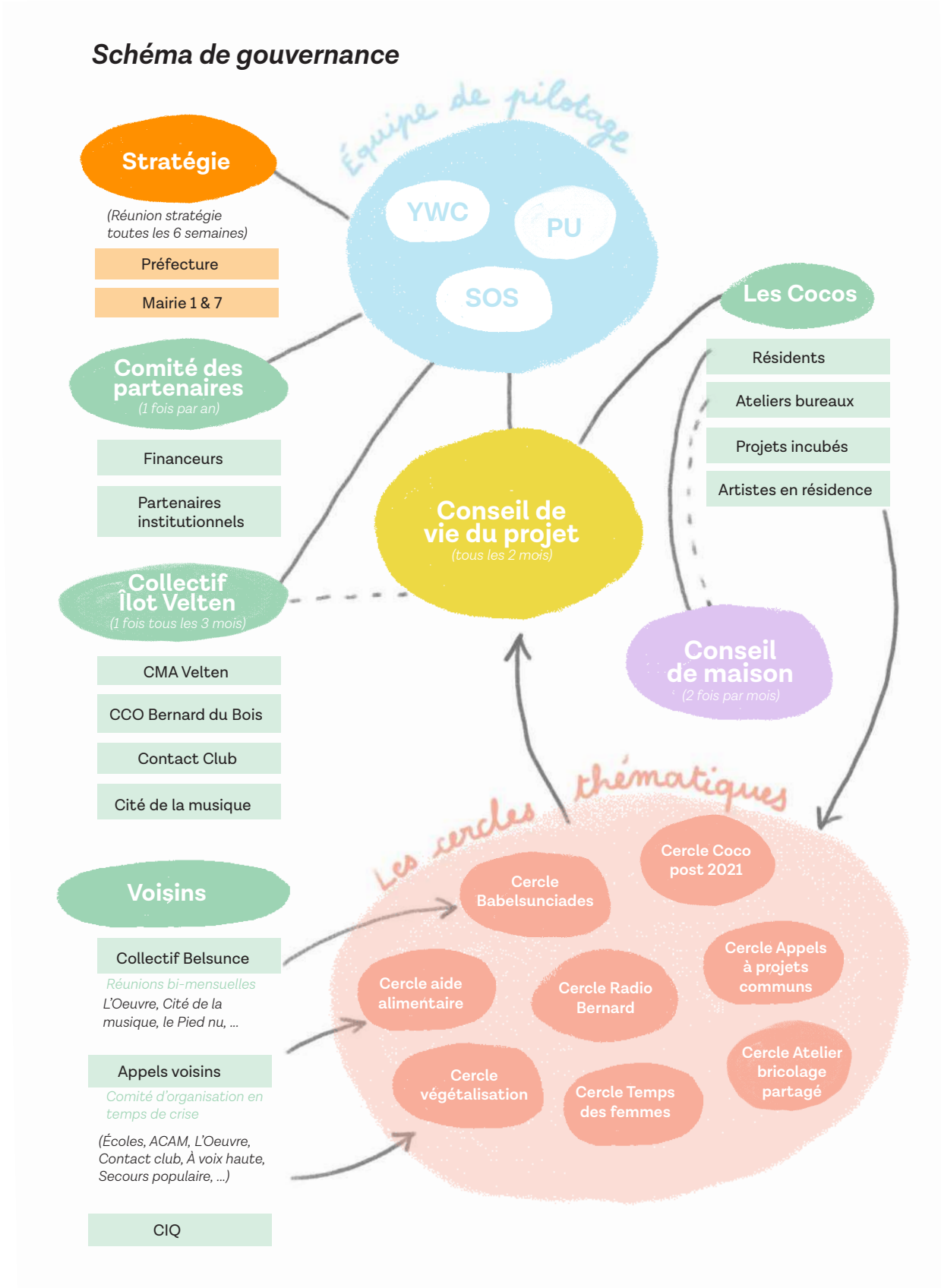
Trame verte
Végétalisation de Belsunce avec habitants et commerçants



Annexes

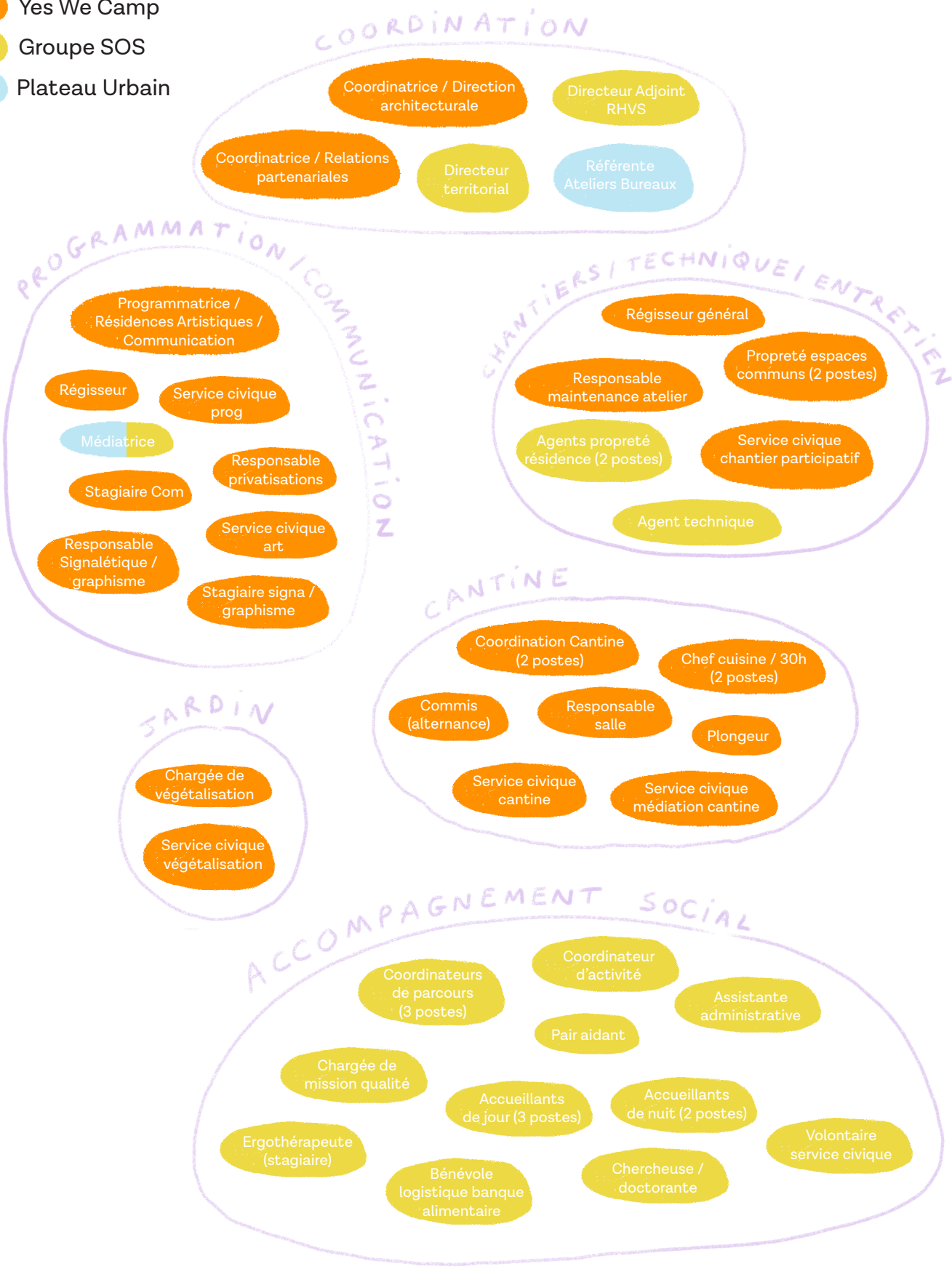


ANNEXE 1 Moyens mis en œuvre



Organigramme de Coco Velten

- Yes We Camp
- Groupe SOS
- Plateau Urbain



	Réalisé	Réalisé	Réalisé	Prévisionnel*	TOTAL
DÉPENSES SOCLE	2018	2019	2020	2021	TOTAL
Salaires équipe de gestion	125 000 €	315 000 €	358 958 €	339 540 €	1 138 498 €
Travaux et aménagements	103 918 €	343 466 €	51 599 €	18 000 €	516 983 €
Programmation et communication	816 €	35 477 €	27 040 €	35 200 €	98 533 €
Dépenses de fonctionnement	17 580 €	71 369 €	132 463 €	150 443 €	371 855 €
Frais de structure YWC (5% puis 10% en 2021)	12 366 €	38 266 €	28 503 €	54 318 €	133 453 €
Frais de sortie (fin de contrat + déménagement)				88 200 €	88 200 €
TOTAL DÉPENSES SOCLE	259 680 €	803 578 €	598 563 €	685 701 €	2 347 522 €
RECETTES SOCLE	2018	2019	2020	2021	TOTAL
Contributions aux charges	1 800 €	316 976 €	295 939 €	362 734 €	977 449 €
Contribution Bloc Hébergement social (1700m²)		175 200 €	175 200 €	175 260 €	525 660 €
Contribution Bloc Bureaux et Artisans (900m²)	1 800 €	97 806 €	105 890 €	113 474 €	318 970 €
Contribution Bloc Restauration (220m²)		15 230 €			15 230 €
Recettes Privatisations et visites		28 740 €	14 849 €	74 000 €	117 589 €
Subventions privées	5 000 €	8 000 €	4 583 €	5 000 €	22 583 €
Fondation SNCF	5 000 €	8 000 €			13 000 €
Fondation Truffaut			4 583 €		4 583 €
Autres partenaires privés				5 000 €	5 000 €
Subventions publiques	262 835 €	459 963 €	320 518 €	293 214 €	1 336 530 €
Préfecture de Région (dont PDEC)	150 120 €	65 000 €	100 000 €	100 000 €	415 120 €
Aix-Marseille Métropole (Investissement - FIH)	52 715 €	147 285 €			200 000 €
TremplinAsso (CGET)		105 000 €	110 000 €	85 000 €	300 000 €
Euroméditerranée	25 000 €	25 000 €	25 000 €	25 000 €	100 000 €
Direction Régionale des Affaires Culturelles (DRAC)	10 000 €	18 000 €	10 000 €	20 000 €	58 000 €
Caisse des Dépôts et Consignations	25 000 €				25 000 €
Conseil Régional (Investissement / Fonctionnement)		90 000 €	3 000 €		93 000 €
Conseil Départemental		5 000 €	5 000 €		10 000 €
Quartiers d'été (CGET)			2 000 €		2 000 €
Financements à trouver				40 000 €	40 000 €
Aide au poste en insertion (Concierge, autres...)		4 678 €	12 986 €	13 848 €	31 512 €
Aide sur Chômage partiel			52 532 €	9 366 €	61 898 €
TOTAL RECETTES SOCLE	269 635 €	784 939 €	621 040 €	660 948 €	2 336 562 €
RESULTAT NET ANNUEL SOCLE	9 955 €	-18 639 €	22 477 €	-24 753 €	-10 960 €
RESULTAT NET CUMULE SOCLE	9 955 €	-8 684 €	13 793 €	-10 960 €	

Détail des dépenses Socle

	Réalisé	Réalisé	Réalisé	Prévisionnel*	TOTAL
Salaires équipe de gestion	2018	2019	2020	2021	TOTAL
Coordination, Architecture	1 ETP	1 ETP	1 ETP	1 ETP	
Coordination, Partenariats,	0,3 ETP	0,8 ETP	1 ETP	1 ETP	
Gestion occupants -	0,2 ETP	1 ETP	1 ETP	1 ETP	
Référent Accueil de groupes -	-	-	0,8 ETP	0,7 ETP	
Direction technique, Régie -	0,5 ETP	1 ETP	1 ETP	1 ETP	
Référent technique et maintenance	-	0,8 ETP	0,5 ETP	1 ETP	
Régie d'événements	-		0,3 ETP	1 ETP	
Coordination artistique -	-	1 ETP	1 ETP	0,3 ETP	
Programmation et Communication -	-	,7 ETP	1 ETP	1,0 ETP	
Vie végétale, espaces extérieurs -	0,2 ETP	1 ETP	1,0 ETP	0,6 ETP	
Signalétique -	0,3 ETP	0,3 ETP	0,3 ETP	0 ETP	
Graphisme -	0,2 ETP	0,8 ETP	1 ETP	1 ETP	
Concierge -	-	,7 ETP	1 ETP	0,1 ETP	
Entretien des espaces	-		0,2 ETP	0,4 ETP	
Soutien transerse YWC (Stratégie, Chantiers, Comm...)	0,5 ETP	0,7 ETP	0,5 ETP	0,2 ETP	
Soutien transerse PU	-	0,3 ETP	0,4 ETP	0,4 ETP	
Total ETP YWC	3,0 ETP	10,1 ETP	12,0 ETP	10,7 ETP	35,8 ETP
Coût par ETP salarié	30 000 €	30 000 €	30 000 €	30 000 €	
Stagiaires / services civiques	1 ETP	3 ETP	4 ETP	6 ETP	
TOTAL Salaires équipe de gestion	125 000 €	315 000 €	358 958 €	339 540 €	1 138 498 €

	Réalisé	Réalisé	Réalisé	Prévisionnel*	TOTAL
Travaux et aménagements	2018	2019	2020	2021	TOTAL
Coordination maîtrise d'oeuvre	9 932 €	28 209 €	8 745 €	1 500 €	48 386 €
Réseaux	19 488 €	82 194 €	4 763 €		106 445 €
Mise en sécurité	16 075 €	89 432 €	1 980 €		107 487 €
Bureaux Opérateurs	5 044 €	6 590 €			11 634 €
Atelier	12 296 €	5 603 €			17 899 €
Sanitaires	6 005 €	12 177 €			18 182 €
Signalétique	5 934 €	3 508 €	2 245 €	3 000 €	14 687 €
La Halle	2 843 €	21 155 €	690 €		24 688 €
Toit-terrasse	9 664 €	2 804 €	1 497 €	3 000 €	16 965 €
Cuisine partagée	10 706 €	22 673 €			33 379 €
Cantine	5 931 €	58 434 €	5 322 €	1 000 €	70 687 €
Terrasse Cantine / Aménagements extérieurs	0 €	2 357 €	5 005 €	4 000 €	11 362 €
Petits espaces communs	0 €	8 103 €	2 278 €	3 500 €	13 881 €
Archives	0 €	227 €	19 074 €	2 000 €	21 301 €
Total Travaux et Aménagements	103 918 €	343 466 €	51 599 €	18 000 €	516 983 €

	Réalisé	Réalisé	Réalisé	Prévisionnel*	TOTAL
Programmation et communication	2018	2019	2020	2021	TOTAL
Programmation culturelle		10 982 €	11 007 €	11 500 €	33 489 €
Autoprogrammation Equipe Coco		529 €	482 €	350 €	1 361 €
Activités financées aux Ateliers Bureaux		1 761 €	553 €	3 500 €	5 814 €
Budget Art		4 030 €	8 211 €	4 400 €	16 641 €
Jardin commun	80 €	2 918 €	1 219 €	3 300 €	7 517 €
Chantiers participatifs		987 €	1 053 €	3 300 €	5 340 €
Temps forts des cocos	44 €	2 698 €	300 €	3 200 €	6 242 €
Sacem		1 197 €	1 499 €	1 400 €	4 096 €
Matériel programmation		5 239 €	243 €	500 €	5 982 €
Communication / Print / Diffusion	692 €	5 136 €	2 473 €	3 750 €	12 051 €
Total Programmation et communication	816 €	35 477 €	27 040 €	35 200 €	98 533 €

	Réalisé	Réalisé	Réalisé	Prévisionnel*	TOTAL
Dépenses de fonctionnement	2018	2019	2020	2021	TOTAL
Primes d'assurance	1 329 €	7 116 €	4 645 €	3 847 €	16 937 €
Fournitures non stockables - Eau		8 328 €	19 668 €	17 436 €	45 432 €
Fournitures non stockables - Electricité		7 176 €	35 976 €	42 500 €	85 652 €
Fournitures non stockables - Fioul		8 234 €	14 768 €	24 000 €	47 002 €
Fournitures non stockables - Internet		6 705 €	9 820 €	8 400 €	24 925 €
Abonnements	139 €	2 060 €	2 911 €	2 500 €	7 610 €
Investissements Fonctionnement Coco			1 344 €	500 €	1 844 €
Sous-traitance générale	3 950 €	8 001 €	14 423 €	11 900 €	38 274 €
Fournitures d'entretien et de petit équipement	73 €	483 €	1 569 €	1 800 €	3 925 €
Fournitures administratives	7 500 €	703 €	559 €	800 €	9 562 €
Entretiens et réparations		10 229 €	19 762 €	25 000 €	54 991 €
Privatisations - Appro /Presta		5 090 €	63 €	5 500 €	10 653 €
Privatisations - Consommables			556 €	900 €	1 456 €
Déplacements, missions et réception	4 589 €	3 235 €	1 376 €	600 €	9 800 €
Impôts locaux		4 009 €	5 023 €	4 760 €	13 792 €
Total Dépenses de Fonctionnement	17 580 €	71 369 €	132 463 €	150 443 €	371 855 €

• Partenaires financiers

État - SGAR FNADT
État - PDEC
État - ANCT / Tremplin Asso
État - Lutte contre la pauvreté
État - DDCS (RHVS)
État - DRAC
Conseil Régional - Le Sud
Conseil Départemental - Bouches-du-Rhône
Aix Marseille Provence Métropole
Caisse des dépôts
Euroméditerranée
ARS (RHVS)
Fondation SNCF (jardin commun)
Fondation Truffaut (jardin commun)
Fondation Monoprix (jardin commun)
Fondation Onet (aide alimentaire)
Fondation de France (aide alimentaire)
Fondation Caritas (aide alimentaire)
Fondation Vinci (aide alimentaire)
Fonds Epicurien (aide alimentaire)
Fond Hasthag (aide alimentaire)

