

## Webinaire 5 – Construire et renforcer la gouvernance de son projet

*Organisé et animé par Manon Jaccard (Réseau Cocagne) et Mélissa Gentile (Coopérative des Tiers-Lieux)*

*Documenté par Timothée Herviault*

avec la participation de Yuna Chiffolleau de l'INRAE, Juliette Peres de Fab'Lim, Virginie Poujol du Leris, Marketa Supkova du MadaBrest, Dominique Hays des Anges Gardins et Kevin Certenais de réseau salariat.



# Rencontre 5 : Construire et renforcer la gouvernance de son projet

CONSTRUIRE ET RENFORCER LA GOUVERNANCE D'UN TIERS-LIEU EN  
INTERACTION AVEC LA GOUVERNANCE ALIMENTAIRE DE SON TERRITOIRE,  
UN PROCESSUS EN PLUSIEURS ÉTAPES

11 janvier 2022

**Yuna CHIFFOLEAU (INRAE) - Juliette PERES (FAB'LIM)**

# Gouvernance alimentaire territoriale

= Un dispositif de concertation entre une multitude de mondes sociaux, pour prendre des décisions et porter des actions en lien avec l'alimentation locale  
Demande de repenser le territoire comme un ensemble de mondes sociaux auxquels chaque acteur est +/- connecté, de repérer les initiatives, dispositifs, acteurs, et intermédiaires intra et inter-mondes

WBN5 TLN 11/01/2022 -  
yuna.chiffolleau@inrae.fr -  
juliette@fablim.org

## Comment mettre en place un dispositif de co-décision et d'action ?

Il ne s'agit pas seulement de « mettre tout le monde autour de la table » pour engager des actions communes à l'échelle d'un territoire...

... mais de s'appuyer sur les actions et des réseaux existants, d'accroître leur portée et de les fédérer à l'échelle du territoire

... en valorisant les acteurs intermédiaires qui font le lien entre différents mondes sociaux (et qui peuvent faire en sorte que deux positions divergentes parviennent à s'entendre), et en touchant ceux qui sont habituellement peu impliqués

Enjeu : animation d'un réseau souple, fonctionnant avec des ramifications, infiltrées dans une grande diversité de mondes sociaux pour :

- Valoriser et accroître les dispositifs existants
- Faire émerger de nouvelles actions
- Renforcer la participation d'une diversité d'acteurs aux prises de décisions dans les projets
- Créer des coopérations locales autour de l'alimentation

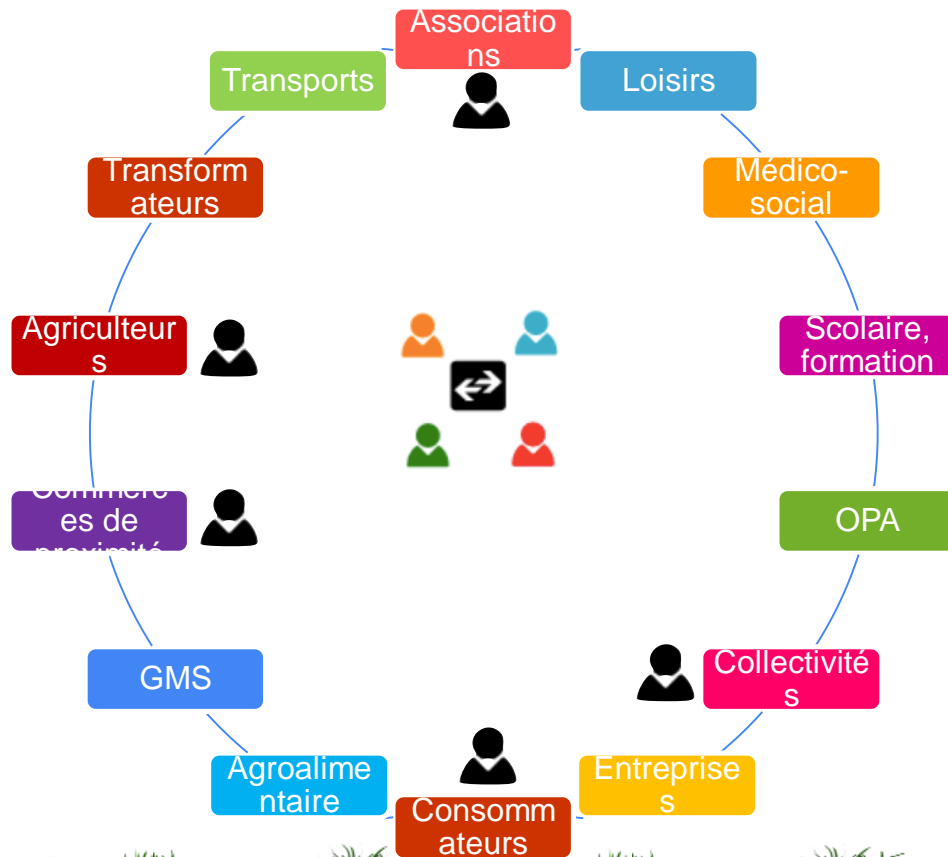
# Gouvernance alimentaire territoriale

= Un dispositif de concertation entre une multitude de mondes sociaux, pour prendre des décisions et porter des actions en lien avec l'alimentation locale

Demande de repenser le territoire comme un ensemble de mondes sociaux auxquels chaque acteur est +/- connecté, de repérer les initiatives, dispositifs, acteurs, et intermédiaires intra et inter-mondes

WBN5 TLN 11/01/2022 -  
yuna.chiffolleau@inrae.fr -  
juliette@fablim.org

## « Mettre tout le monde autour de la table » : L'approche la plus courante





# Approche renouvelée de la gouvernance de l'alimentation dans un territoire ou d'une initiative telle qu'un tiers- lieu

## ETAPE 1

WBN5 TLN 11/01/2022 -  
yuna.chiffolleau@inrae.fr -  
juliette@fablim.org

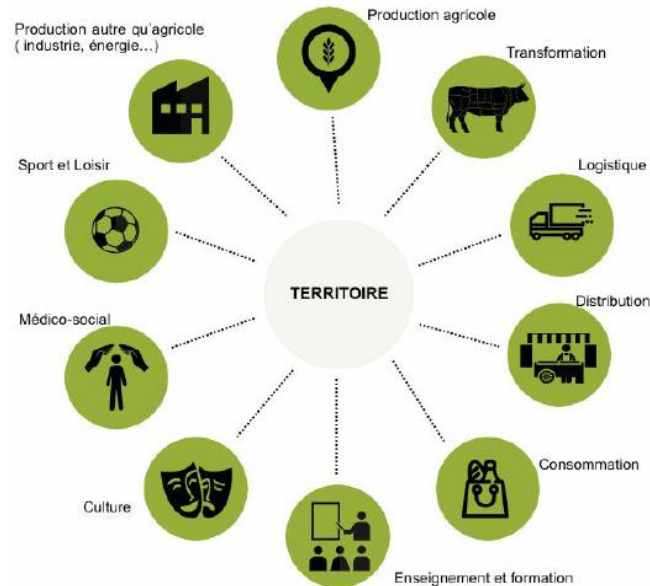
# 1. Repenser le territoire en termes de mondes sociaux

Mondes sociaux : ensemble d'acteurs et d'actions liés à des domaines thématiques spécifiques

Ne se limitent pas aux sphères de l'agriculture, l'alimentation ou du développement territorial

L'important n'est pas le type d'acteur, l'échelle ou les types de structures, mais le domaine thématique et les actions qui sont menées

## OUTIL N°1 : SCHÉMA DES DIFFÉRENTS MONDES SOCIAUX COMPOSANT UN TERRITOIRE



# Approche renouvelée de la gouvernance de l'alimentation dans un territoire ou d'une initiative telle qu'un tiers-lieu

## ETAPE 2

WBN5 TLN 11/01/2022 -  
yuna.chiffolleau@inrae.fr -  
juliette@fablim.org

## 2. Evaluer les connexions entre/avec les différents mondes sociaux

Réaliser des entretiens de terrain pour :

- Identifier les mondes sociaux déjà associés aux actions et décisions autour de l'alimentation locale et ceux qui ne le sont pas

*Mieux connaître ce qui existe à partir de 3 questions :*

- 1) *Qui fait quoi autour de l'alimentation locale ?*
- 2) *Dans quel monde social ?*
- 3) *Avec quels autres mondes sociaux ?*

- Identifier les actions et dispositifs qui croisent ou pourraient croiser différents mondes sociaux

Des mondes sociaux interconnectés permettent de prendre en compte la transversalité de l'alimentation et de ses enjeux pour le territoire

L'infiltration dans tous les réseaux d'une diversité d'acteurs favorise la coordination des actions et le partage des décisions autour de l'alimentation locale

OUTIL N°2 : SUPPORT À LA VISUALISATION DES COOPÉRATIONS INTRA ET INTER-MONDES SOCIAUX

MONDE	ACTEURS PRÉSENTS DANS LE MONDE
 Monde distribution	- Association X - Coopératives Y - Supermarché
 Monde médico-social	- Centre social Z - Mission locale - Multirisque
 Monde transformation	- Boucher charcutier - Abattoir - Coopérative
 Monde Production agricole	- Association de producteurs - Parc naturel régional
 Monde loisir et sport	- Club de rugby - Office de tourisme
 Monde scolaire et formation	- Lycée agricole - Centre de formation - Association d'éducation à l'environnement
 Monde culture	- Compagnie de théâtre - MJC - Médiathèque
 Monde production autre qu'agricole	- Entreprises et CE
 Monde logistique	- Transporteurs
 Monde consommation	- Association de consommateur - Associations de parents d'élèves - Foires agricoles

Légende: travail en commun régulier / travail en commun ponctuel / peu ou pas de travail en commun

**Approche  
renouvelée de la  
gouvernance  
de l'alimentation dans un  
territoire ou d'une  
initiative telle qu'un tiers-  
lieu**

**ETAPE 3**

### **3. Activer des leviers pour favoriser les rencontres entre/avec différents mondes sociaux**

Quelques leviers identifiés sur le terrain :

- Multiplier les événements grand public et les rencontres sur le territoire
- Créer des dispositifs ludiques et festifs pour provoquer la rencontre et pérenniser les liens
- Faire évoluer les dispositifs de rencontre passive en dispositifs de rencontre participative
- Inclure des publics précaires en s'appuyant sur des acteurs et structures relais
- Déplacer les espaces de dialogue dans les instances qui régissent le quotidien des individus : clubs de sport, école, centres aérés, foyers, restaurants, CE, maisons de quartier...
- Développer les échanges entre territoires



**Approche  
renouvelée de la  
gouvernance  
de l'alimentation dans un  
territoire ou d'une  
initiative telle qu'un tiers-  
lieu**

**ETAPE 4**

WBN5 TLN 11/01/2022 -  
yuna.chiffolleau@inrae.fr -  
juliette@fablim.org

## **4. Maintenir/contribuer à maintenir un réseau actif**

**Propositions:**

- Mettre en place un réseau souple et évolutif, valorisant les structures existantes jouant déjà un rôle d'intermédiaire au sein d'un monde social et surtout entre deux ou plusieurs mondes sociaux à l'échelle du territoire
- Prévoir une animation tournante du réseau, pour favoriser la coordination des actions sans privilégier l'une des structures ni limiter sa capacité à assumer ses autres actions pendant une durée trop longue
- Viser l'objectif de faire connaître et d'amplifier les bonnes pratiques favorisant une participation élargie aux idées, aux actions et aux décisions autour de l'alimentation locale, en revendiquant un droit à l'expérimentation
- Mutualiser les ressources au travers du réseau, avec un coup de pouce de la part des institutions, pour proposer une réponse souvent plus immédiate que des dispositifs institutionnels aux enjeux de coordination des initiatives et d'élargissement des publics impliqués

Élaboré à partir d'une étude des cinq territoires du projet TERRALIM (Ardèche, Loire, Lot, Rhône, Tarn), ce guide a pour ambition d'appuyer la mise en place d'outils pour la mise en place d'une gouvernance alimentaire territoriale, entendue ici comme un processus d'organisation des coopérations et de la participation autour de la reterritorialisation de l'alimentation. Des entretiens semi-directifs menés auprès d'une cinquantaine d'acteurs locaux (agriculteurs, transformateurs, commerçants, élus, associations, centres sociaux, cuisiniers, restaurateurs, parents d'élèves, abattoirs, coopératives, responsables de tiers-lieu...), complétés par des visites de fermes, de commerces, de marchés et la participation à des initiatives citoyennes, débats, conférences ont permis d'identifier les actions déjà mises en œuvre et d'en dégager des leviers pour favoriser ce processus. La gouvernance alimentaire territoriale se joue ici dans la reconnaissance et la valorisation d'un réseau d'actions déjà existant, et dans la multiplication des dispositifs participatifs croisant différents mondes sociaux.

GUIDE PRATIQUE

# DEVENIR ACTEUR DE LA GOUVERNANCE ALIMENTAIRE SUR SON TERRITOIRE

Un guide réalisé dans le cadre du  
programme TERRALIM  
NOVEMBRE 2018



INRA MONTPELLIER  
UMR INNOVATION  
DÉPARTEMENT SAD



YUNA CHIFFOLEAU  
GREGORI AKERMANN  
JULIE BARON

Le lecteur trouvera dans ce guide des outils et des recommandations pour contribuer à la gouvernance alimentaire sur son territoire, à travers une démarche complémentaire à des approches privilégiant la représentation des catégories sociales ou des institutions. Aboutissant à un réseau souple et évolutif, cette démarche peut préfigurer un Projet Alimentaire Territorial ou bien le compléter.

Guide pratique accessible sur :  
<https://fablim.org/guide-gouvernance-alimentaire/>



# Agir pour la résilience alimentaire de son territoire

La sécurité alimentaire d'un territoire est assurée lorsque tous ses habitants ont à tout moment la possibilité physique, sociale et économique de se procurer une nourriture suffisante, saine et nutritive, leur permettant de satisfaire leurs besoins et préférences alimentaires pour mener une vie saine et active (Les Greniers d'Abondance, 2020)

## Exemple 1 : Consigne à la Ferme des Volonteux

Enjeu sur le territoire : développer une offre de boissons aux contenants consignés avec Ma Bouteille s'Appelle Reviens, une start-up spécialisée dans la consigne, le lavage et la remise à disposition de bouteilles calibrées

Pour que la filière atteigne la taille critique, La Ferme des Volonteux valorise ses propres bouteilles de jus et entraîne les producteurs voisins dans la démarche, dont elle distribue les jus dans son épicerie, en montrant l'intérêt par l'exemple

Condition de réussite : se mettre d'accord entre producteurs sur le format de la bouteille, changer les étiquettes pour qu'elles se nettoient facilement...

Le tiers-lieu nourricier agit ainsi comme facilitateur du changement de pratiques, en coordonnant des acteurs soucieux de créer des cercles vertueux, au carrefour entre production, distribution, réemploi...

# Agir pour la résilience alimentaire de son territoire

La sécurité alimentaire d'un territoire est assurée lorsque tous ses habitants ont à tout moment la possibilité physique, sociale et économique de se procurer une nourriture suffisante, saine et nutritive, leur permettant de satisfaire leurs besoins et préférences alimentaires pour mener une vie saine et active (Les Greniers d'Abondance, 2020)

## Exemple 2 : Agir collectivement en temps de crise

Les tiers-lieux = carrefour entre des acteurs qui ne dialoguent pas facilement. En cas de crise, cette fonction d'intermédiaire peut devenir logistique.

Pendant le premier confinement de 2019, restructuration rapide du fonctionnement de plusieurs tiers-lieux pour :

- Organiser des canaux de distribution de produits locaux et rassurer les consommateurs (échapper à l'ambiance anxiogène des grandes surfaces)
- Absorber et écouler la production d'agriculteurs voisins en difficulté en raison de l'arrêt des marchés
- Gérer la distribution alimentaire d'urgence (personnes en situation de précarité, familles, jeunes, migrants...) en lien avec les associations et les collectivités
- Mettre en lien producteurs et épicerie locales pour développer les circuits courts

## Virginie Poujol – LERIS: Laboratoire d'Etudes et de Recherche sur l'Intervention Sociale



*Anthropologue et coordinatrice du LERIS. Spécialisée en intervention sociale autour de sujets tels que l'enfance et la jeunesse, l'éducation populaire, la coopération territoriale, la pauvreté et l'exclusion sociale, avec une attention particulière portée aux processus d'émancipation.*

<https://www.leris.org/>



Enjeux de gouvernance  
Virginie Poujol, Anthropologue au Lérés

# Vers des Tiers – Lieux de solidarité et de transition alimentaire ?

## 6 expérimentations sur 6 territoires

*Ecosystème fonctionnant grâce à la coopération et la solidarité, autour d'un espace d'apprentissage et d'expérience commune.*

**Secours Populaire, Lieu  
ressource** Pezenas  
*Hérault*

**L'Esperluette**  
Celleneuve – Montpellier  
*Hérault*

**Secours Catholique**  
*Vauvert – Gard*

**Secours Populaire,  
Secours Catholique  
CPIE Bassin de Thau**  
Frontignan  
*Hérault*

**Secours Catholique,  
Jardin de Cocagne**  
*Montpellier – Hérault*

**Secours Populaire  
Communauté de  
communes,**  
Haut - Langogne  
*Lozère*



## *Quels sont les enjeux d'une gouvernance partagée au sein d'un tiers-lieu ?*

- Ce que visent de nombreux tiers lieux : rebâtir un contrat social autour de sujets variés, réhabiliter du commun, autour de la coopération
  - Nécessité de repenser la place de chacun
  - Et de poser des conditions d'un renouveau démocratique (la participation : l'autre nom de la démocratie)
- Trois enjeux :
  - changer de paradigme sur les places de chacun : tous citoyens,
  - Faciliter l'appropriation des enjeux,
  - Développer l'esprit critique
- Quels dispositifs (règles, normes, protocoles, etc.) pour assurer une bonne coordination, une place et parole de tous pour prendre des décisions collectives et agir?

<i>Contrôle citoyen</i> : une communauté locale gère de manière autonome un équipement ou un quartier.	<b>Pouvoir effectif des citoyens</b>
<i>Délégation de pouvoir</i> : le pouvoir central délègue à la communauté locale le pouvoir de décider un programme et de le réaliser.	
<i>Partenariat</i> : la prise de décision se fait au travers d'une négociation entre les pouvoirs publics et les citoyens	
<i>Conciliation</i> : quelques habitants sont admis dans les organes de décision et peuvent avoir une influence sur la réalisation des projets.	<b>Coopération symbolique</b>
<i>Consultation</i> : des enquêtes ou des réunions publiques permettent aux habitants d'exprimer leur opinion sur les changements prévus.	
<i>Information</i> : les citoyens reçoivent une vraie information sur les projets en cours, mais ne peuvent donner leur avis.	<b>Non-participation</b>
<i>Thérapie</i> : traitement annexe des problèmes rencontrés par les habitants, sans aborder les vrais enjeux	
<i>Manipulation</i> : information biaisée utilisée pour « éduquer » les citoyens en leur donnant l'illusion qu'ils sont impliqués dans le processus.	

## Accompagner la gouvernance

Echelle de la participation  
citoyenne (S. Arnstein,  
1969)

Des gouvernances  
différenciées qui  
produisent des  
choses différentes

- Des degrés d'association aux décisions : à quoi être associé ?
- Des cercles de participation : qui est associé ?  
Comment considérer la participation et l'injonction à la participation ?
- Gouvernance partagée et horizontale / gouvernance centralisée,
- L'absence d'association globale aux réflexions empêche l'appropriation et les transformations attendues

# Outils et démarches

- Posture d'égalité -> une attention à qui détient l'information, comment elle circule
- Faciliter l'appropriation -> une attention à la confiscation des savoirs
- Développer des espaces de conflictualité où le débat devient constructif -> débat mouvant
- Des outils qui permettent de développer l'esprit critique -> arpentage, diagnostic partagé, arbre des connaissances

[illegible]





Dialogue territorial pour un meilleur accès de  
tous.tes à l'offre alimentaire durable



# Madabrest

## Statut :

Association brestoise Loi 1901, reconnue d'intérêt général, préfiguratrice d'une SCIC

## Mission :

**Madabrest vise à expérimenter sur le territoire de Brest Métropole la notion de démocratie alimentaire :**

- en favorisant l'éclosion d'une communauté citoyenne apprenante et mobilisée
- en favorisant la concertation et la participation citoyenne dans la construction collective de solutions pour un meilleur accès de tous à l'alimentation durable

## Spécificités / valeur ajoutée :

- Choix méthodologique de l'approche des enjeux agricoles et alimentaires à travers la co-construction, de mobilisation citoyenne, de démarches d'intelligence collective et des process de design participatif /d'innovation sociale
- Approche politique de l'enjeu alimentaire
- Inspiration anglo-saxonne
- Territoire pilote – Brest Métropole (8 communes, 140 000 hab 2021, PAT existant depuis 2020)

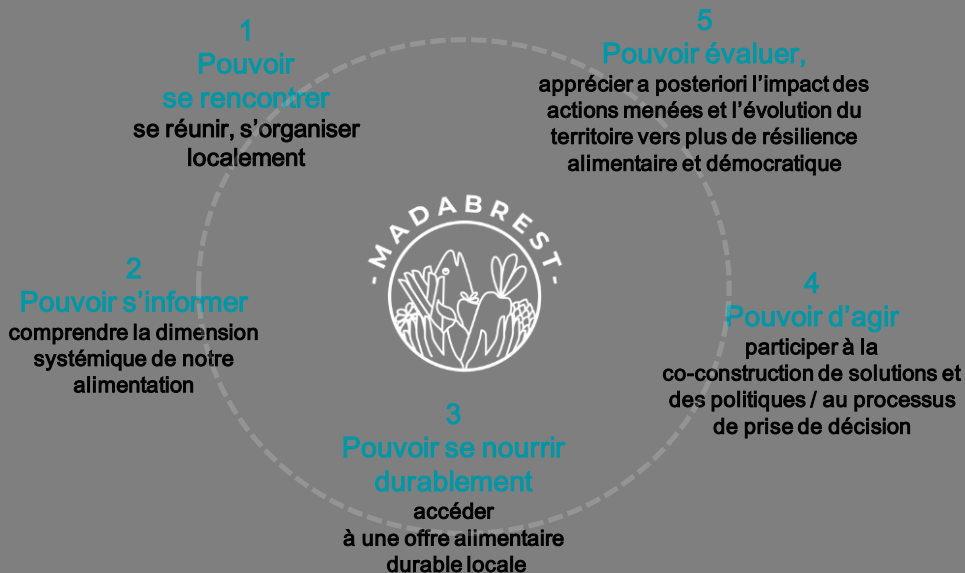




# Démocratie alimentaire

Pour une résilience démocratique de nos systèmes alimentaires

Participation citoyenne aux enjeux agricoles et alimentaires autour de 5 pouvoirs





# Gouvernance partagée



Dans la préfiguration & dans le format du dispositif

Définition collective du cahier des charges  
du tiers-lieu

Diagnostic territorial des besoins -  
Enquête quali sur l'accès à  
l'alimentation durable

Méthode d'animation ad hoc

Focus groupes entre pairs par famille  
de parties prenantes

Food policy Council  
à la française

Instance bénévole constituée de  
parties prenantes issues de  
l'ensemble du système alimentaire, qui  
a généralement pour mission  
d'examiner et de fournir des idées, des  
moyens et des recommandations sur  
la façon de l'améliorer.

# Outiller la démocratie alimentaire

Pour une résilience démocratique de nos systèmes alimentaires

Participation citoyenne aux enjeux agricoles et alimentaires autour de 5 pouvoirs







# La MAD

## OUTILS DE LA PARTICIPATION CITOYENNE

Tiers-lieu expérimental de la démocratie alimentaire et du bien manger pour :

- **SENSIBILISER** - comprendre les enjeux autour de notre alimentation
- **MOBILISER** - imaginer ensemble des solutions concrètes pour améliorer l'accès des habitant.tes de Brest Métropole à l'alimentation durable

Lieu neutre d'échanges et de partage pour faciliter la participation citoyenne au projet de système alimentaire territorial, ouvert à tous, en accès libre

Lieu d'expérimentation pour favoriser la transition des consciences et des pratiques en matière d'alimentation, mais surtout pour proposer de nouvelles formes de participation citoyenne dans ce domaine.

Une proposition programmatique à fort potentiel d'innovation sociale, un outil de dynamisation de la vie locale, un vecteur de mixité sociale.



# Pistes

Conseils pour favoriser l'implication et la participation des publics

- **Aller vers**
- **Intérêt individuel / Intérêt général**
- **Colibris / Action collective**
- **Trouver la bonne échelle de mobilisation**
- **Produire de l'impact – faire aboutir / se réaliser les propositions issues de la concertation**



FB @madabrest  
marketa@madabrest.com  
www.madabrest.com

## Dominique Hays – Menadel et St-Hubert

<https://www.menadel.fr/>



**LES PLACES À VIVRES,**  
OUTILS D'ENGAGEMENT ET D'ÉMANCIPATION  
Au service  
DU BIEN VIVRE ALIMENTAIRE TERRITORIAL



# L'écopôle alimentaire

PTCE du bien-vivre alimentaire



# Les missions d'un Ecopôle alimentaire

1

Créer un système  
local de  
production/diffusion  
circuit solidaire

#

« Écologie alimentaire  
et modèle nourricier »

2

Accompagner les  
mangeurs et rendre  
l'alimentation durable  
accessible à tous

#

Démocratie  
alimentaire  
Émancipation

3

Professionnaliser la  
filière, montée en  
compétences et  
création d'emplois

#

Nouveaux modèles  
économiques inclusifs

4

Démontrer la  
pertinence  
de nouveaux modèles  
économiques

Aux changements  
climatiques  
et à l'effondrement  
des ressources



# L'Ecopôle alimentaire de la région d'Audruicq



# L'Ecopôle alimentaire Gohelle



# LA PLACE À VIVRES

FAÇONNER ENSEMBLE LES TERRITOIRES ALIMENTAIRES INCLUSIFS



Le Saint Hub'  
« Bien Manger Bassin Minier »

Place  
à vivres

Chantiers coopératifs  
MANNE

Événements  
capacitants

Démocratisation numérique  
De la CAF' au grenier

Autres grandes fonctionnalités de  
(santé, mobilité...)

# #Le Hub = Processus d'intéressement et d'engagement des mangeurs

	Les 4 cercles concentriques du Hub			
	Distributeurs	Acteurs du social	Producteurs	Parties prenantes individuelles
Structures participantes	Méloko, Le court-circuit, So'Mauricette, Terre d'Opale et de Gohelle, Artisans du Monde, Biocoop Lens, VRAC, Le Gerموir	CCAS (Loos-en-Gohelle, Vendin-le-Vieil...), centres sociaux de Lens, bailleurs sociaux, Secours Catholique	A définir (producteurs du Bioloos...)	« Usagers » de Menadel, des CCAS et centres sociaux...
Groupes de travail	<ul style="list-style-type: none"> <li>- LOGISTIQUE</li> <li>- COMMUNICATION</li> <li>- ETHIQUE ET VALEURS</li> <li>- ACCESSIBILITE / JUSTICE SOCIALE</li> </ul>	<ul style="list-style-type: none"> <li>- INCLUSIVITE (faire avec les personnes, adopter une démarche participative et émancipatrice)</li> <li>- PROXIMITE (développer une alimentation plus proche des mangeurs)</li> <li>- ACCESSIBILITE ECONOMIQUE (trouver des leviers pour une offre de qualité économiquement plus accessible)</li> </ul>		

**Alimentaire et chantier coopératifs** = Itinérance capacitante basée sur un schéma d'intervention comprenant 3 niveaux :

Renforcer l'**accès aux réponses durables** permettant de satisfaire les besoins essentiels d'une manière qualitative et d'améliorer les conditions de vie ;

**Engagement** des utilisateurs et la reconnaissance de cet engagement, comme facteur de pérennité des actions ;

**Émancipation**, ou comment interagir sur les conditions sociales, économiques et environnementales de nos modèles alimentaires



**Accès digne**



**Engagement**



**Emancipation**



Répondre à nos besoins  
grâce aux liens

10

MANNE

MANNE

10



la MANNE du Bassin minier

« Vivre et faire ensemble dans la commensalité »

Les Ateliers Gourmets créent la Microéconomie Cocagne en 2016,  
Support de l'Archipel Nourricier à dominante participative.

Ici, le tiers lieu Culinatoire Cocagne, permet de déployer  
le projet Ménadot.

Atelier  
Cuisine Enchantée

Echange de  
Services  
système  
Ménadot

Catalogue de  
Contreparties

- Partenaires  
ou entre  
- Adhérents

Et Aussi: Emprunt matériel  
de Sport, Repair Café...

MANNE

Monnaie d'une autre  
Nature pour de Nouveaux Echanges

L'Esprit 8 à huit  
"S'investir dans le  
magasin"

Cours Collectif

Services  
à l'Association

Chantier  
Coopératif

"opération  
Viens mon  
Poussin"  
"Soutage  
de Bourbourg"  
- Grains

Participation en  
MANNE

On gagne de la  
MANNE

Credit de la MANNE

Système d'échange  
et de services

Chantiers coopératifs

Ateliers Bien vivre ali





*Répondre à nos besoins  
grâce aux liens, s'engager  
pour ce qui n'a pas de prix*

10

MANNE

MANNE

10

a MANNE du littoral

# aller plus loin

[www.ecopolealimentaire.fr](http://www.ecopolealimentaire.fr)

[www.lamanne.info](http://www.lamanne.info)

[www.menadel.fr](http://www.menadel.fr)

[dhays@angesgardins.fr](mailto:dhays@angesgardins.fr)

## Kevin Certenais – Réseau salariat

### *Sécurité sociale de l'alimentation*



## Septembre 2021 – Avril 2022







## Pour aller plus loin:

- Lien vers la charte des initiatives locales du collectif SSA : <https://securite-sociale-alimentation.org/les-initiatives-locales/charte-des-initiatives-locales/>
- Pour commander le livre « Régime général. Pour une sécurité sociale de l'alimentation », c'est possible à partir du site de la maison d'éditions : <https://riot-editions.fr/> et par ici, la vidéo de présentation du livre: <https://www.youtube.com/watch?v=NGtpZUUnwU4>
- Lien sur la BD sur l'aide alimentaire : <https://securite-sociale-alimentation.org/outils-pedagogiques/bandes-dessinees/>
- Les travaux du groupe alimentation de Réseau Salariat : <https://www.reseau-salariat.info/groupe/alimentations/>

## Webinaire 6 – Accéder et gérer le foncier

**mardi 1<sup>er</sup> février de 16h à 18h**

## Webinaire 7 – Développer et promouvoir ses pratiques agroécologiques

**mardi 8 mars de 16h à 18h**

[Infos et inscriptions nourriciers.tierslieux.net](https://nourriciers.tierslieux.net)

